

TRANSCENDENCIA

CUIDADO

INCLUSIÓN

INNOVACIÓN

RED

PENSAMIENTO CRÍTICO

LIDERAZGO

SERVICIO

COMPROMISO

PERTENENCIA

**ESSEd**  
Internacional



# PEI

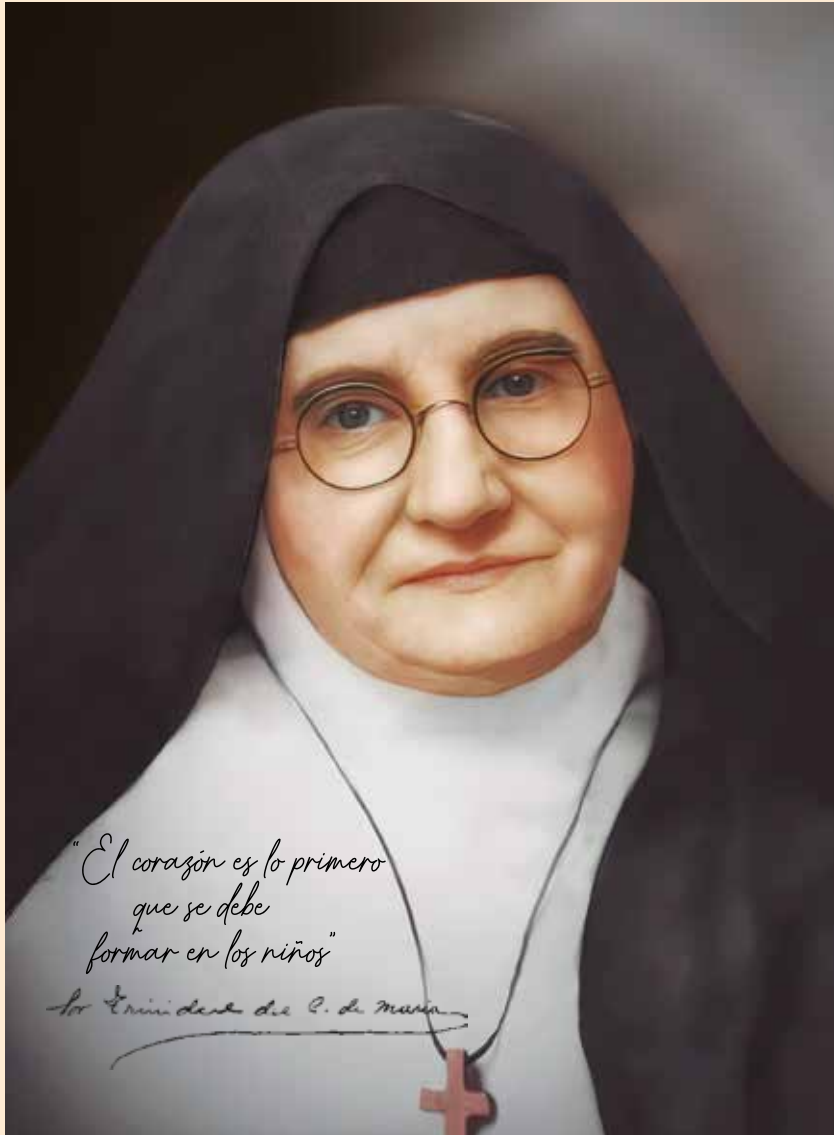
Proyecto  
Educativo  
Institucional

Esclavas de la Santísima  
Eucaristía y de la Madre de Dios



# Índice

<b>0</b>	Presentación	5
<b>1</b>	Identidad institucional y misión	8
<b>2</b>	Análisis del contexto	13
<b>3</b>	Visión transformadora	14
<b>4</b>	Perfil de nuestros alumnos y personal	23
<b>5</b>	Compromisos	34
<b>6</b>	Cultura organizativa institucional	39
<b>7</b>	Ejes estratégicos de transformación	46
<b>8</b>	Proyectos transversales y complementarios	54
<b>9</b>	Formación, implantación y seguimiento	60
<b>10</b>	Organización al servicio de la misión	62
<b>11</b>	Referencias	65



*"El corazón es lo primero  
que se debe  
formar en los niños"*

*So. Trinidad de C. de María*

Presentamos con alegría el Proyecto Educativo Institucional (PEI) de ESSEd Internacional, fruto de un proceso de reflexión compartida marcado por la escucha, el discernimiento y el trabajo conjunto que ha durado cuatro años. Ha sido un camino sinodal, donde representantes de cada país han contribuido a renovar con rigor y sencillez nuestro modo de estar y educar en el mundo. El PEI es una expresión viva de nuestro carisma fundacional, encarnado hoy en contextos diversos y en medio de una sociedad compleja, desafiante y necesitada de sentido. Queremos que sea una herramienta inspiradora y orientadora, que nos ayude a responder de forma evangelizadora y transformadora a los signos de nuestro tiempo.

## PRESENTACIÓN

Como Congregación de Esclavas de la Santísima Eucaristía y de la Madre de Dios, deseamos seguir haciendo presente a Jesús desde la Eucaristía, acompañando con ternura y firmeza el crecimiento de niños, niñas y jóvenes, de sus familias y de todos los que formamos cada una de las comunidades educativas. La espiritualidad eucarística que recibimos de Madre Trinidad Carreras Hitos sigue hoy, con fuerza renovada, animando nuestra misión educativa, invitándonos a vivir con gratitud, con profundidad y en clave de entrega. Este documento —oficial, normativo y común— une a todos nuestros colegios de Angola, Benín, Cabo Verde, España, México, Perú, Portugal, Timor Oriental y Venezuela. Más que un texto, es una carta de identidad compartida, un impulso renovador, una llamada a cuidar, transformar y sembrar esperanza desde el lugar en que nos encontremos.



ANGOLA  
BENÍN  
CABO VERDE  
ESPAÑA  
MÉXICO  
PERÚ  
PORTUGAL  
TIMOR  
VENEZUELA



**ESSEd**  
Internacional

# Para una relectura del PEI



## 1.1. Nuestros orígenes

Nuestra fundadora, Madre Trinidad Carreras Hitos, nació en Granada, ciudad de honda raíz mariana y eucarística, en el sur de España. Desde niña llevó en el corazón un deseo profundo: acercar a los niños y niñas a Jesús Eucaristía. Ese deseo le movió a dar un paso decisivo el 11 de abril de 1925, cuando salió del monasterio de clausura San Antón de Granada, a fundar lo que con el tiempo se convertiría en la Congregación de Esclavas de la Santísima Eucaristía y de la Madre de Dios.

Ya desde 1926 tenía clara su intuición: la educación de niñas huérfanas como camino para acercarlas a Jesús en el Sagrario. Sin embargo, fue la urgencia de la historia

la que concretó esa visión. En 1937, primero en Oporto (Portugal), y después en España, al término de la Guerra Civil, Madre Trinidad respondió con valentía a una realidad dolorosa: cuidar, educar y devolver la dignidad a tantas niñas

### SECCIÓN 1

#### IDENTIDAD INSTITUCIONAL Y MISIÓN

marcadas por la orfandad y abrirles la oportunidad de formar, el día de mañana, hogares cristianos en el ámbito del amor.

Años más tarde, cuando el Papa Pío XII pidió a la Congregación definir una misión concreta para su aprobación pontificia —que llegaría el 10 de enero de 1949— Madre Trinidad no dudó: eligió la educación como medio privilegiado de transformación evangélica.

## 1.2. Una identidad educativa con rostro mariano, eucarístico y franciscano

Inspirados por nuestra fundadora, los colegios de religiosas Esclavas de la Santísima Eucaristía y de la Madre de Dios, agrupados en la red ESSEd Internacional somos

una comunidad educativa profundamente marcada por la espiritualidad eucarística, mariana y franciscana. Esta triple inspiración nos constituye como educadores capaces de transmitir con sencillez, cercanía y alegría el amor de Dios a niños, niñas y jóvenes.

- Eucarística, porque encontramos en Jesús, presente en el Pan, el modelo de entrega, donación y fraternidad.
- Mariana, porque educamos a imitación del Corazón de María, Madre de Jesús: disponibles, presentes y acogedores en lo cotidiano.
- Franciscana, porque creemos en el valor de lo pequeño, cuidamos con ternura a cada persona y al entorno, y caminamos con sencillez siendo instrumentos de paz.

Vivimos la educación desde una visión personalizada y comprometida, convencidos de que cada niño y niña es único y amado por Dios. Como institución sinodal, trabajamos en red, en corresponsabilidad, creando comunidad también con otros agentes educativos y pastorales.

***Al igual que Madre Trinidad, nuestra mirada se dirige hoy a:***

- La infancia y la juventud, como terreno privilegiado para sembrar amor, esperanza y sentido.
- Las familias frágiles y diversas, necesitadas de escucha y acompañamiento.
- Una sociedad desigual y tecnificada, que relativiza el valor de la persona y olvida la interioridad.

La responsabilidad con nuestra vocación educativa toma una forma especialmente significativa en Timor Oriental, donde nuestra Congregación sostiene una Misión Compartida junto con las Misioneras Hijas de la Sagrada Familia de Nazaret. Fruto de este camino conjunto y profético marcado por la comunión, la complementariedad

carismática y el trabajo en red, es el complejo educativo Naroman Esperansa, colegio e Instituto Universitario de Formación de docentes: una experiencia que nos permite llevar más lejos la luz del evangelio.

### 1.3. Nuestro propósito: educar para transformar desde el Evangelio

Trabajar para que toda persona alcance la plenitud de su dignidad humana a través de una educación integral de calidad y de una experiencia personal de encuentro con Jesús Eucaristía.

Educamos desde el corazón, con ternura, compromiso y pasión, para que cada alumno descubra su valor, su vocación y su capacidad de contribuir a un mundo más justo, más humano y más solidario.



## 1.4. Nuestro lema:

“Más humanos, más cristianos, más felices”

Este lema no pide elegir entre excelencia académica y formación integral, pues sus tres dimensiones son inseparables: sin humanidad no hay educación, sin sentido no hay felicidad, sin fe -o su búsqueda honesta- el proyecto queda incompleto.

## 1.5. Nuestra propuesta educativa se estructura en tres ejes fundamentales:

- Sociopersonal: desarrollo de las competencias intrapersonales, interpersonales, emocionales y éticas.
- Gestión del conocimiento: fortalecimiento de competencias intelectuales, vitales y creativas para aprender a aprender.
- Espiritual: cultivo de competencias existenciales, espirituales y religiosas.

### 1.5.1. Expresiones de nuestra visión educativa:

- Educar en la interioridad, para descubrir el amor de Dios en la vida concreta: profundizar en las emociones para educar los sentimientos que despierten la espiritualidad y la mística.
- Fomentar la solidaridad activa, uniendo fe y compromiso con los más vulnerables.
- Practicar la acogida incondicional: educar para la igualdad, la inclusión y la diversidad.



- Acompañar desde la atención individual y personalizada y el desarrollo del potencial de cada uno.
- Formar para discernir y buscar sentido en la vida: formar personas libres y responsables, críticas frente al consumismo y capaces de amar.
- Favorecer el encuentro con Jesús en la Eucaristía, modelo de vida, de fraternidad y entrega.
- Educar para la esperanza y la felicidad: vivir una alegría sencilla y contagiosa desde la espiritualidad eucarística.
- Fomentar la experiencia y el encuentro con Dios mediante la contemplación admirada de la creación y de aquellas obras humanas inspiradas en Él, especialmente las manifestadas a través de las Artes, la Ciencia y la Técnica.

Nuestra labor educativa se desenvuelve en contextos culturales, sociales, económicos y religiosos muy diversos. No obstante, estos contextos están unidos por un vínculo común: la vida real de quienes nos encontramos cada día. Vivimos un momento de cambio acelerado, donde las familias crecen bajo una presión creciente, los jóvenes cargan heridas invisibles y la necesidad de espacios que ofrezcan algo más que respuestas rápidas se hace cada vez más urgente.

Cada familia, que cruza nuestras puertas, trae consigo su historia, su cultura, sus dudas, sus

## SECCIÓN 2

### ANÁLISIS DEL CONTEXTO



heridas, su fe o su ausencia de ella. Aunque los contextos sean distintos y los caminos recorridos muy diferentes, todas comparten en el fondo un mismo anhelo: que sus hijos e hijas sean felices, que sean buenas personas y que encuentren las herramientas para desenvolverse con dignidad en el mundo que les ha tocado vivir.

Los niños, niñas y jóvenes que nos encontramos son creativos, curiosos y profundamente sensibles ante la injusticia, capaces de una hondura que a veces nos sorprende; pero también llegan cansados y saturados, buscando algo que ningún algoritmo puede darles: ser vistos, ser queridos, pertenecer a algo real.

Responder a todo esto, pide mucho al educador de hoy. Pide presencia genuina, escucha paciente y un propósito; que sea brújula, no solo motivación. Porque, en medio de tanta velocidad e incertidumbre, educar sigue siendo, en su esencia, un acto profundamente humano y profundamente esperanzador.

### 3.1. Cómo entendemos la educación

Consideramos que la misión educativa consiste en lograr que nuestros alumnos aprendan a ver e interpretar la realidad para vivirla críticamente, desde el proyecto vital del Evangelio. Nuestra misión no se limita a transmitir conocimientos, sino que busca formar personas íntegras, capaces de transformar el mundo con su vida, su compromiso y su fe.

Nuestro modelo educativo transmite una forma de mirar el mundo, a las personas, sus retos y oportunidades, que se articula en tres claves fundamentales:

## SECCIÓN 3

### VISIÓN TRANSFORMADORA

- Una escuela evangelizadora, fiel al carisma de Madre Trinidad e inspirada en la espiritualidad eucarística, mariana y franciscana. Su misión es enriquecer la vida con un sentido de donación,

siendo Pan partido para el mundo, generando espacios de encuentro, diálogo y misión compartida. La formación humana y cristiana de los alumnos y de toda la comunidad educativa constituye un proceso continuo de evangelización que se encarna en la vida cotidiana, en el compromiso social y en la opción preferencial por los más vulnerables.

- Una escuela humanista, que adopta una postura centrada en la dignidad, la razón y la capacidad humanas, valorando la ética y el crecimiento de cada individuo. Una escuela que coloca, a la persona en el centro y fomenta la corresponsabilidad, la acogida y la participación activa de toda la comunidad educativa. Cultiva una visión positiva, constructiva y crítica de la realidad, reconociendo el potencial de cada alumno, de los equipos docentes y de las familias.



El trabajo en equipo, la cooperación y el buen clima en las relaciones son herramientas imprescindibles para sostener esta visión y hacerla fecunda en nuestra sociedad.

- Una escuela innovadora e inclusiva, capaz de romper paradigmas y adaptarse creativamente a la realidad cambiante. Impulsa la formación completa de la persona en todas sus dimensiones: cognitiva, espiritual, emocional y social. Educa para la vida desde la sinodalidad, la diversidad y la gestión emocional, acompañando procesos de aprendizaje significativos y sostenibles. Se abre a la comunidad, acogiendo y valorando la pluralidad de culturas, creencias y experiencias.



*"Toda visión educativa auténtica genera transformaciones profundas en las personas y en la comunidad".*





*“El PEI es una expresión viva de nuestro carisma fundacional”.*



## 3.2. Nuestra visión es una forma de mirar al futuro: la escuela que queremos construir

Miramos al futuro con esperanza y compromiso, sabiendo que los alumnos, que hoy están en nuestras aulas vivirán en un mundo profundamente distinto al actual. Por ello, queremos avanzar de una escuela centrada únicamente en la transmisión de contenidos a una escuela formadora en competencias, que enseñe a aprender a aprender, que pase del modelo clásico a uno que integre plenamente la tecnología y la innovación pedagógica, siempre al servicio de la persona y de la misión.

No concebimos la educación como un medio exclusivamente instrumental para preparar profesionales, sino como un camino emancipador, que contribuye a la construcción del Reino de Dios y a la transformación de la sociedad.

### ***Queremos que nuestros colegios:***

- Fomenten la cultura del cuidado y la promoción de la justicia social, la igualdad, la paz y el respeto por la diversidad cultural y religiosa, comprometiéndose con el Pacto Educativo Global y con los Objetivos de Desarrollo Sostenible (ODS).
- Logren la excelencia académica con un enfoque humanista, potenciando la innovación, las metodologías activas y la inclusión, para formar ciudadanos críticos, responsables y solidarios, capaces de responder a los desafíos globales con creatividad y ética.
- Impulsen la formación vocacional en todas sus dimensiones —personal y profesional—, formando a nuestro personal educativo y a las nuevas incorporaciones para que vivan y transmitan la misión desde un compromiso auténtico.

- Promuevan el uso ético, seguro y responsable de las tecnologías y la inteligencia artificial, como herramientas que favorezcan el crecimiento integral de cada alumno, potenciando su pensamiento crítico y su autonomía.
- Mantengan el vínculo con los antiguos alumnos, reconociéndolos como parte viva de nuestro modelo y acompañándoles para que continúen siendo agentes de transformación social y transmisores de los valores aprendidos en nuestros centros.

Esta visión de futuro se sustenta en una mirada trascendente de la vida, que va más allá de lo visible e inmediato, reconociendo la competencia religiosa y espiritual como signo distintivo de nuestra manera de entender la educación.

### **3.3. Nuestra visión es una forma de impulsar el cambio**

Toda visión educativa auténtica debe generar transformaciones profundas en las personas y en la comunidad. Nuestro proyecto busca impulsar cambios, que hagan de nuestros colegios espacios donde se viva una educación integral, comprometida y transformadora, en coherencia con el Evangelio, el carisma de Madre Trinidad y los Objetivos de Desarrollo Sostenible.

#### **Cambios pedagógicos**

##### ***Trabajamos para pasar:***

- De un modelo academicista a una escuela que sea plataforma de aprendizaje de competencias, de formación integral y de desarrollo humano.
- De una educación uniforme a una que atienda de forma personalizada las

necesidades, ritmos y talentos de cada alumno, valorando la diversidad como un reto y una riqueza.

- De estándares cómodos a un compromiso activo con los más vulnerables, asumiendo la corresponsabilidad por el crecimiento de toda la comunidad.
- De la abstracción, como punto de partida, a un aprendizaje que proporcione herramientas y competencias para la vida concreta.
- De una educación centrada sólo en el alumno a comunidades de aprendizaje donde alumnos, educadores y familias crezcan juntos.
- De la rigidez y la seriedad formal a un aprendizaje proactivo, positivo, inclusivo, emocionante, creativo y apasionado.
- De la visión homogénea a la variedad y riqueza que aporta la diversidad cultural de nuestras familias.

## **Cambios didácticos**

### ***Trabajamos para pasar:***

- De aulas rígidas y uniformes (filas, tiza, escucha pasiva, repetición, exámenes memorísticos) a aulas flexibles, cooperativas y creativas, que integren lo analógico, lo digital y lo emocional para favorecer el encuentro y el aprendizaje profundo.
- De metodologías pasivas a metodologías experienciales y activas (“aprender haciendo”), basadas en proyectos y en el desarrollo de las inteligencias múltiples desde edades tempranas.
- De una enseñanza aislada a un aprendizaje mediático y tecnológico, preparado

para vivir y trabajar en la cultura digital, con uso ético y responsable de la tecnología y la inteligencia artificial.

- De un trabajo individualista a un aprendizaje cooperativo y social, fomentando redes de colaboración e inteligencia compartida.
- De un rol docente centrado en controlar a un liderazgo educativo valiente, emocional, cercano y facilitador, que otorgue autonomía y protagonismo al alumno.
- Consideramos la acción tutorial como el eje articulador del nuevo rol socializador, personalizador y competencial del educador.

## **Cambios pastorales**

### ***Trabajamos para pasar:***

- De una pastoral por ámbitos a una misión compartida. Avanzar hacia una pastoral asumida corresponsablemente por todo el claustro, presente de manera transversal en cada acción educativa y profundamente vinculada a la vida cotidiana y al desarrollo integral del alumnado.
- De proyectos puntuales a procesos sistemáticos de fe. Consolidar una pastoral que acompañe de forma continua y estructurada los procesos de crecimiento en la fe, integrando en la tutoría, los tiempos litúrgicos significativos, la vida sacramental y la iniciación y profundización en la oración.
- De propuestas generales a una pastoral encarnada y significativa. Promover una pastoral que parta de la realidad concreta del alumnado —sus intereses, inquietudes y vivencias—, dialogando con los desafíos del mundo actual y ofreciendo respuestas y experiencias con sentido evangélico.

- De una participación departamental a un protagonismo compartido. Impulsar una pastoral que reconozca e integre activamente a educadores y familias como agentes fundamentales, corresponsables y protagonistas en la vivencia y transmisión de la fe. Cambios en la formación de los educadores. Trabajamos para pasar:
- De una formación centrada solo en lo curricular y en la respuesta a problemas puntuales, a una formación integral que abarque las dimensiones emocional, comunicativa, espiritual, teológica, tutorial, tecnológica y mediática.
- De un trabajo individualista a un trabajo en equipo y un trabajo en red entre nuestros colegios, que favorezca el intercambio de experiencias y la generación de alianzas con otras instituciones, para multiplicar el impacto social.



## 4.1. Perfil de salida del alumnado

En los colegios pertenecientes a la Congregación de Esclavas de la Santísima Eucaristía y de la Madre de Dios, ESSEd Internacional, hemos definido un perfil de salida para nuestros alumnos; es decir, hemos puesto en evidencia aquellas cualidades que, a lo largo de los años que pasen en nuestros centros educativos, queremos fomentar en ellos. Dicho perfil se ha ajustado a las llamadas que entendemos que el momento actual nos hace, buscando dar respuesta a las necesidades del ser humano en particular y a su papel y responsabilidad en la sociedad según nuestro carácter propio.

### SECCIÓN 4 PERFIL DE NUESTROS ALUMNOS Y PERSONAL

#### 1. Espiritualidad cristiana.

Trabajamos para que nuestro alumnado esté compuesto por personas que, buscando el sentido

de sus vidas, se abran al plan de Dios y que, desde su sentido de pertenencia a la Iglesia, vivan los valores evangélicos y se comprometan en la dignificación de la persona y de la vida.

Nuestro objetivo es que encuentren en Jesús y su Evangelio un modelo y, en su presencia eucarística, alimenten y vivan su fe y que, con el amor maternal de María, experimenten el Amor Salvador de Dios, viviendo la fraternidad universal desde la entrega, la gratitud y el cuidado de la casa común.

#### 2. Formados, humanistas, cultos y competentes.

Entendemos, por un alumnado formado, a aquel al que se le ha acompañado en la adquisición de un saber humanístico que le permite entender a la persona, su experiencia científica y manifestaciones culturales a lo largo del tiempo y hasta el

presente en plenitud, dotándolo de las competencias propias de un ser complejo pluridimensional, capaz de ofrecer soluciones a los desafíos de la realidad.

### **3. Éticos, auténticos.**

Nuestro objetivo es educar a un alumnado ético; es decir, consciente de que todo lo que dice y hace puede afectar a otras personas cuyo interés ha de tener en cuenta, siendo además conocedor y respetuoso con los códigos de conducta que rigen al ser humano. Buscamos que actúe en coherencia a sus ideas, siendo transparente, honesto y auténtico.

### **4. Con pensamiento crítico y sistémico.**

Nuestro empeño es hacer crecer en el alumnado un pensamiento crítico, permitiéndole el análisis racional y objetivo de la información y obviando la subjetividad como herramientas de la toma de decisiones, la resolución de problemas, la emisión de juicios o la generación de propuestas. Han de ser personas que perciban la realidad como parte de un todo donde cada elemento es vinculante y constituye un sistema.

### **5. Autónomos.**

Favorecemos el crecimiento de una dimensión social de la persona que comprende, reflexiona y asume su papel en la vida, con capacidad de iniciativa y de toma de decisiones consciente y asertiva.

### **6. Comprometidos, solidarios, persistentes y modelos.**

Creemos que nuestro alumnado debe ser responsable; mostrar lealtad y compromiso con causas y personas en consonancia con los valores de nuestra institución. Han de ser persistentes, capaces de superar obstáculos, dificultades y de aprender de los errores cometidos, siendo modelos para la comunidad.



## **7. Emprendedores, innovadores, creativos, proactivos, con visión estratégica y liderazgo.**

Fomentamos en nuestro alumnado una actitud emprendedora que les lleve, partiendo de la experiencia acumulada, a visualizar y ejecutar soluciones novedosas a los problemas de hoy. Para ello, es importante que sean capaces

de conocer y controlar las variantes y estrategias para decidir qué hacer en cada momento, anticipándose de forma activa a los acontecimientos.

Buscamos en ellos desarrollar la faceta de un líder que acompaña, motiva, inspira y da confianza por su autocontrol, conocimiento y capacidad de servicio. En definitiva, una persona capaz de observar y transformar la sociedad donde sea necesario.

#### **8. Buen comunicador.**

Nuestro compromiso educativo debe llevarnos a hacer un esfuerzo especial por formar excelentes comunicadores. Esto implica dotar al alumnado de un léxico amplio y adaptable a diversos contextos. Así, guiados por una escucha activa y la comprensión de las ideas ajenas, nuestros graduados serán capaces de conectar con su entorno y transmitir sus mensajes con absoluta claridad, rigor y poder de convicción.

#### **9. Con inteligencia emocional, cooperativos, empáticos, capaces de resolver conflictos, resilientes y entusiastas.**

El mundo en el que vivimos hace indispensable que nosotros formemos personas con un alto grado de conocimiento de sí mismas y con capacidad de gestionar sus emociones. Hacia los demás, son personas cooperativas y empáticas, que resuelven los conflictos de modo constructivo y detectan necesidades en su entorno, colaborando con entusiasmo en la búsqueda de alternativas y soluciones; tratando, además, con situaciones de incertidumbre y frustración.

## 4.2. Perfil de nuestro personal

Los educadores de los colegios pertenecientes a la Congregación de Esclavas de la Santísima Eucaristía y de la Madre de Dios debemos ser referentes que enseñan con el ejemplo, educando desde el corazón y acompañando a nuestro alumnado hacia la plenitud de la persona en todas sus dimensiones, en coherencia con nuestro carácter propio y la misión de nuestros centros.

### 1. **Sensibilidad cristiana.**

Testigos de fe, abiertos al plan de Dios y comprometidos con la vivencia y transmisión de los valores. Educadores que encuentran en Jesús y su Evangelio su modelo de vida y que, desde la Eucaristía y el amor maternal de María, viven su vocación como una misión de entrega, servicio y fraternidad universal, acompañando al alumnado en su crecimiento espiritual.

### 2. **Formados, humanistas, cultos y competentes.**

Poseen una sólida preparación académica, pedagógica y humanística, que les permite comprender la complejidad de la persona y de la realidad. Son educadores competentes, capaces de integrar saberes, actualizarse constantemente y ofrecer respuestas educativas ajustadas a los desafíos del mundo actual.

### 3. **Éticos, auténticos y coherentes.**

Conscientes del impacto de sus palabras y acciones. Docentes que actúen con coherencia, honestidad y responsabilidad, respetando la dignidad de cada persona y siendo referentes de autenticidad, lealtad y compromiso con Dios, con el alumnado y con la comunidad educativa.

#### **4. Con pensamiento crítico y sistémico.**

Capaces de analizar la realidad con rigor, objetividad y profundidad. Educadores que entienden la educación como parte de un sistema complejo, capaces de tomar decisiones fundamentadas, resolver problemas y generar propuestas innovadoras que mejoren los procesos educativos y el entorno.

#### **5. Autónomos.**

Con iniciativa, capaces de reflexionar sobre su práctica, tomar decisiones pedagógicas conscientes y actuar con criterio propio. Asumen su responsabilidad en el proceso educativo, mostrando seguridad, asertividad y compromiso con su mejora continua.

#### **6. Comprometidos, solidarios, persistentes y modelos.**

Responsables y con un firme compromiso hacia la misión educativa y evangelizadora de la Institución. Educadores perseverantes, capaces de afrontar dificultades, aprender de los errores y convertirse en modelos de referencia para el alumnado y la comunidad.

#### **7. Emprendedores, innovadores, creativos, proactivos y con liderazgo.**

Capaces de impulsar proyectos, innovar en metodologías y anticiparse a las necesidades educativas. Con visión estratégica y liderazgo, que acompañan, motivan e inspiran, contribuyendo a la mejora y transformación de la sociedad.

#### **8. Buenos comunicadores.**

Referentes en comunicación, capaces de expresarse con claridad, riqueza léxica y adecuación a cada contexto. Que escuchan activamente, comprenden al alumnado y saben transmitir con eficacia, generando vínculos positivos y favoreciendo el aprendizaje.

## 9. Con inteligencia emocional, cooperativos, empáticos, resilientes y generadores de clima positivo. Alta competencia emocional.

Docentes que se conozcan a sí mismos, gestionen sus emociones y establezcan relaciones basadas en la empatía y la cooperación. Capaces de resolver conflictos, adaptarse a la incertidumbre, trabajar en equipo y generar un clima de aula seguro, motivador y enriquecedor.





*“M. Trinidad eligió la educación como medio privilegiado de transformación evangélica”.*





*“Educamos para que cada alumno descubra su valor, su vocación y su capacidad de desarrollo personal y social”.*

## UNA VISIÓN COMPARADA DE AMBOS PERFILES

Dimensión	Perfil del alumnado	Perfil del educador
<b>1. Sensibilidad cristiana</b>	Personas que buscan el sentido de su vida, abiertas al plan de Dios, que viven los valores y la fraternidad desde la Eucaristía y el amor de María.	Testigos de fe, viven su vocación desde el Evangelio y la Eucaristía, y acompañan al alumnado en su crecimiento espiritual desde la entrega y el servicio.
<b>2. Formados (humanistas, cultos y competentes)</b>	Alumnado con formación integral, capaz de comprender la realidad humana, científica y cultural, y de dar respuesta a los desafíos del mundo.	Profesores con sólida formación académica, pedagógica y humanista, que se actualizan continuamente y ofrecen respuestas educativas de calidad.
<b>3. Éticos (auténticos y coherentes)</b>	Personas conscientes del impacto de sus actos, que actúan con honestidad, coherencia y respeto hacia los demás.	Educadores que son referentes de coherencia, autenticidad y responsabilidad, actuando con integridad y respeto hacia toda la comunidad.
<b>4. Pensamiento crítico y sistémico</b>	Capaces de analizar la realidad de forma objetiva, tomar decisiones fundamentadas y comprender el mundo como un sistema interrelacionado.	Docentes que analizan la realidad educativa con rigor, toman decisiones fundamentadas y generan propuestas de mejora desde una visión global.

Dimensión	Perfil del alumnado	Perfil del educador
<b>5. Autónomos</b>	Personas con iniciativa, capaces de tomar decisiones conscientes y asumir su papel en la vida de forma responsable.	Educadores con criterio propio, reflexivos sobre su práctica, capaces de tomar decisiones pedagógicas y mejorar continuamente.
<b>6. Comprometidos (solidarios, persistentes y modelos)</b>	Alumnado responsable, perseverante, comprometido con los valores y referente para los demás.	Profesores comprometidos con la misión educativa, constantes ante las dificultades y modelos de referencia para el alumnado.
<b>7. Emprendedores (innovadores, creativos y con liderazgo)</b>	Personas que generan soluciones, se anticipan a los problemas y ejercen un liderazgo positivo y de servicio.	Educadores innovadores, proactivos y con liderazgo pedagógico, capaces de impulsar proyectos y transformar la realidad educativa.
<b>8. Buenos comunicadores</b>	Personas que se expresan con claridad, escuchan, comprenden y transmiten mensajes con eficacia y riqueza de lenguaje.	Docentes que comunican con claridad, escuchan activamente y generan relaciones positivas que favorecen el aprendizaje.
<b>9. Inteligencia emocional</b>	Personas empáticas, cooperativas, resilientes, capaces de gestionar emociones y resolver conflictos.	Educadores con alta competencia emocional, que acompañan, generan clima positivo, trabajan en equipo y favorecen el desarrollo socioemocional.

Desde nuestra identidad compartida, asumimos una serie de compromisos orientados a fortalecer la calidad educativa, el trabajo en red y el acompañamiento integral de toda la comunidad educativa. Con ellos, queremos seguir construyendo colegios abiertos, innovadores y fieles al carisma de Madre Trinidad.

## 1. Trabajo en red e intercambios intercolegiales

- Fortalecer el trabajo en red mediante el intercambio de experiencias pedagógicas y proyectos entre docentes y alumnos de los diferentes centros.
- Promover encuentros periódicos entre colegios de la Congregación, generando espacios para compartir buenas prácticas e iniciativas conjuntas.

## SECCIÓN 5 COMPROMISOS

- Impulsar alianzas para desarrollar proyectos colaborativos que integren a equipos directivos, personal docente y no docente, alumnos y/o familias.

- Establecer canales de comunicación fluidos y estructurados que faciliten la cooperación institucional.

## 2. Escuelas sostenibles y cuidado del planeta

- Integrar en nuestros planes educativos el Pacto Educativo Global y los Objetivos de Desarrollo Sostenible (ODS), fomentando una conciencia ecológica, económica y social en toda la comunidad educativa.
- Desarrollar proyectos de sostenibilidad, con acciones concretas en cada colegio, compartiendo recursos, experiencias y resultados.



- Cuidar del planeta desde lo cotidiano, educando en hábitos responsables y sostenibles.
- Participar activamente en campañas conjuntas sobre medioambiente y sostenibilidad promovidas por la red.

### 3. Valores cristianos y carisma de la Madre Trinidad

- Vivir y transmitir el carisma de Madre Trinidad en nuestras acciones educativas, cuidando especialmente a los que más nos necesitan y promoviendo una educación en valores cristianos.

- Formar personas con sensibilidad ante los problemas del mundo, capaces de construir una humanidad más justa, solidaria y cristiana.
- Promover una presencia viva del mensaje cristiano a través de la acción pastoral, el acompañamiento y la vivencia comunitaria.
- Colaborar con los otros centros en proyectos pastorales comunes que refuercen nuestra identidad congregacional.



## 4. Calidad educativa e innovación

- Potenciar la innovación pedagógica, incorporando metodologías activas, nuevas tecnologías y espacios de aprendizaje diversos.
- Garantizar un equipo docente preparado y comprometido, en constante formación y actualización profesional.
- Compartir con la red de colegios nuestras buenas prácticas en innovación educativa, idiomas, metodologías y propuestas diferenciales.
- Impulsar estructuras que favorezcan la corresponsabilidad y la participación activa de todos los agentes educativos (directivos, docentes, alumnado y familias) en la toma de decisiones estratégicas.
- Implementar una evaluación interna y externa periódica (académica, pastoral y organizativa), que permita valorar el impacto de las acciones y garantizar la mejora continua de la calidad educativa.
- Ofrecer una propuesta educativa curricular y extraescolar, amplia e integradora, que enriquece el desarrollo personal de cada alumno en todas sus dimensiones y da respuesta a las necesidades reales de las familias.

## 5. Ambiente familiar, inclusión y atención personalizada

- Fomentar un ambiente familiar y cercano, basado en el trato personalizado, la inclusión y la atención a las familias como parte esencial del proceso educativo.
- Promover una educación que valora la diversidad, ofreciendo respuestas inclusivas y acompañamiento individualizado.

- Favorecer la participación de las familias no solo en eventos y consejos, sino también en procesos de reflexión y toma de decisiones institucionales, promoviendo una verdadera cultura sinodal.



El liderazgo compartido entre religiosas y laicos es innovador, corresponsable y en red. Buscamos constantemente la excelencia mediante el trabajo cooperativo con todos los colegios pertenecientes a las Esclavas de la Santísima Eucaristía y de la Madre de Dios congregados en ESSEd Internacional. Favorecemos la participación activa de todos los estamentos de la comunidad educativa (alumnado, familias, docentes y personal no docente) en los procesos de toma de decisiones, potenciando estructuras colegiadas y transparentes.

En corresponsabilidad promovemos la cultura del cuidado, la sinodalidad y el discernimiento compartido como valores organizativos ineludibles. Fomentamos

el bienestar emocional de toda la comunidad escolar, con especial atención a la diversidad, y nos comprometemos con la formación integral de los alumnos y el desarrollo

## **SECCIÓN 6** CULTURA ORGANIZATIVA INSTITUCIONAL

profesional de los trabajadores.

La generosidad, la disponibilidad y la atención personalizada son pilares que fortalecen relaciones auténticas y solidarias entre todos los miembros de la comunidad educativa.

### **Organización de una estructura general de ESSEd Internacional:**

Este modelo recoge los diferentes ámbitos de responsabilidad y gestión en que se estructura la red educativa internacional que configuran los colegios de la Congregación de Esclavas de la Santísima Eucaristía y de la Madre de Dios.

Cada colegio garantiza el cumplimiento de las funciones que se describen confeccionando una estructura que lo permita acorde a las dimensiones del centro. Los colegios se comprometen a implementar la estructura posible lo más alineada al modelo propuesto, dotándola del personal y funciones necesarias.



Ámbito	Estructura / Equipo	Funciones principales
Generales	Equipo de Titularidad General	<ul style="list-style-type: none"> <li>• Marca líneas estratégicas globales.</li> <li>• Vela por el mantenimiento del carisma y misión de los centros.</li> <li>• Garantiza la unidad de criterios.</li> <li>• Acompaña a los Equipos Directivos locales.</li> </ul>
Generales	Equipo de Formación General	<ul style="list-style-type: none"> <li>• Acompaña al Equipo de Titularidad General en la formación y desarrollo de las áreas: <ul style="list-style-type: none"> <li>• Identidad carismática y cultura institucional.</li> <li>• Pastoral formal, pastoral del tiempo libre y voluntariado.</li> <li>• Orientación, formación humana y acompañamiento.</li> <li>• Pedagógica, innovación y tecnología.</li> <li>• Gestión económica-administrativa, redes, obras y servicios jurídicos.</li> </ul> </li> <li>• Todas estas áreas son interdependientes entre sí y actúan en coordinación con el ETG.</li> </ul>
Dirección del centro	Equipo Directivo	<ul style="list-style-type: none"> <li>• Coordina todas las áreas del colegio (pedagógica, pastoral, económica y administrativa).</li> <li>• Implementa el desarrollo del PEI y el Plan Estratégico.</li> <li>• Mantiene la comunión con la red de centros.</li> <li>• Está en comunicación continua con el ETG.</li> </ul>

Ámbito	Estructura / Equipo	Funciones principales
Gestión integral	Equipo de Gestión de Centro	<ul style="list-style-type: none"> <li>• Colaborador directo del Equipo Directivo.</li> <li>• Integra la dinamización de las áreas: <ul style="list-style-type: none"> <li>• Pastoral</li> <li>• Pedagógica</li> <li>• Personas</li> <li>• Gestión</li> <li>• Administración</li> </ul> </li> <li>• Evalúa procesos institucionales y estratégicos.</li> </ul>
Pedagógico	Equipos Pedagógicos por etapa + Orientación	<ul style="list-style-type: none"> <li>• Planifica, ejecuta y evalúa la acción educativa, tutorial y pastoral por niveles y etapas e implementa los planes de innovación.</li> </ul>
Pastoral	Equipo Pastoral	<ul style="list-style-type: none"> <li>• Coordina la pastoral sistémica del centro.</li> <li>• Garantiza la conexión con la evangelización-vida escolar.</li> <li>• Promueve actividades educativas en el tiempo libre y el voluntariado.</li> </ul>
Gestión de personas	Equipo de Personas	<ul style="list-style-type: none"> <li>• Acompaña, forma y evalúa al personal.</li> <li>• Promueve el clima laboral positivo.</li> <li>• Impulsa el liderazgo distribuido y la formación docente continua.</li> </ul>
Administración y recursos	Equipo de Administración y Gestión	<ul style="list-style-type: none"> <li>• Gestiona los recursos económicos, financieros, infraestructuras, sostenibilidad y servicios generales.</li> </ul>

Ámbito	Estructura / Equipo	Funciones principales
Formación complementaria y deporte	Equipo Extraescolar (extracurricular) y Club Deportivo	<ul style="list-style-type: none"> <li>Organiza actividades complementarias, culturales, deportivas, artísticas y lúdicas, lectivas y no lectivas fomentando hábitos saludables.</li> </ul>
Relación con familias	Asociaciones de Madres y Padres	<ul style="list-style-type: none"> <li>Fomentan la participación activa de las familias en la vida escolar.</li> <li>Colaboran en actividades, propuestas y toma de decisiones.</li> </ul>
Participación del alumnado	Comisiones del Alumnado: juntas de delegados y delegadas	<ul style="list-style-type: none"> <li>Espacios de representación estudiantil y participación activa en la vida del colegio.</li> <li>Impulsan iniciativas, proponen mejoras y colaboran en eventos.</li> </ul>
Antiguos alumnos	Asociación de Antiguos Alumnos	<ul style="list-style-type: none"> <li>Mantiene el vínculo con antiguos alumnos, fomenta identidad, red intergeneracional y colaboración en actividades educativas y sociales.</li> </ul>
Compromiso social	Fundación Madre Trinidad Carreras / Proyecto Social Institucional	<ul style="list-style-type: none"> <li>Impulsa iniciativas solidarias, educativas y de desarrollo en contextos vulnerables, en conexión con la pastoral y los ODS.</li> </ul>
Trabajo en red	Comisiones Intercolegiales	<ul style="list-style-type: none"> <li>Fomentan el intercambio de buenas prácticas, innovación, sostenibilidad y pastoral común entre centros.</li> </ul>

## ESPACIOS DE PARTICIPACIÓN Y TOMA DE DECISIONES

Los colegios quieren educar en la participación y favorecerla entre todos los miembros de la comunidad educativa.

Espacio	Participantes	Finalidad
Personal	Todo el personal + Dirección + Titularidad	<ul style="list-style-type: none"> <li>• Espacio de reflexión, planificación pedagógica y pastoral, comunicación institucional y toma de decisiones educativas.</li> </ul>
Comisiones Internas	Miembros designados	<ul style="list-style-type: none"> <li>• Propuestas y coordinación de acciones específicas y seguimiento de planes institucionales.</li> </ul>
Consejo de Alumnos (Estudiantil) / Delegados	Representantes de las diferentes etapas educativas	<ul style="list-style-type: none"> <li>• Participación estudiantil en decisiones de convivencia, actividades, campañas y propuestas de mejora.</li> </ul>
Consejo de Familias / AMPA / Mesa Directiva de Padres de Familia /Comité de Padres de Familia	Representantes de familias y Dirección	<ul style="list-style-type: none"> <li>• Canal de comunicación bidireccional, propuestas de mejora y organización de actividades conjuntas.</li> </ul>
Encuentros Intercolegios	Equipos directivos, docentes, alumnado, familias	<ul style="list-style-type: none"> <li>• Fortalecimiento de la identidad institucional compartida y la innovación en red.</li> </ul>

Espacio	Participantes	Finalidad
Equipos pedagógicos y pastorales	Coordinadores, docentes y orientadores	<ul style="list-style-type: none"> <li>• Toma de decisiones sobre currículo, acompañamiento, innovación, evaluación y acciones pastorales.</li> </ul>
Reuniones de personal no docente	Servicios generales, administración y dirección	<ul style="list-style-type: none"> <li>• Comunicación organizativa y seguimiento de tareas transversales.</li> </ul>



## LÍNEA ESTRATÉGICA 1

Acompañamiento a la comunidad educativa en lo académico, espiritual y humano, con calidez y calidad que nos lleve a la excelencia desde la innovación y el desarrollo competencial.

### Ejes, objetivos y acciones

#### 1.1. Eje Pedagógico

- Objetivo específico: potenciar el aprendizaje competencial, crítico y creativo, centrado en el alumno.
- Descriptores: metodologías activas, evaluación formativa, integración de IA y recursos digitales.

## SECCIÓN 7 EJES ESTRATÉGICOS DE TRANSFORMACIÓN

- Acciones:
  - Crear espacios de relación pedagógica (docentes-alumnos-familias).
  - Mantener actualizado el Plan de Acción Tutorial (PAT) para situar al alumno como protagonista de su aprendizaje.
  - Favorecer la formación continua del profesorado en innovación didáctica.

#### 1.2. Eje Pastoral y Espiritual

- Objetivo específico: fortalecer el acompañamiento espiritual y vocacional de alumnos y docentes.

- Descriptores: espiritualidad eucarística, sinodalidad, integración fe-vida.
- Acciones:
  - Articular el coaching pastoral con el personal y alumnos.
  - Introducir itinerarios vocacionales personalizados.
  - Crear espacios de silencio, oración y reflexión abiertos a toda la comunidad.

### ***1.3. Eje Comunitario y de Participación***

- Objetivo específico: favorecer vínculos sólidos, participativos y formativos en toda la comunidad educativa.



- Descriptores: misión compartida, comunicación fluida, sentido de pertenencia, comunidad educativa corresponsable y colaborativa y sinodalidad.
- Acciones:
  - Crear espacios de diálogo permanente con familias y antiguos alumnos.
  - Potenciar la figura de los mediadores y los referentes emocionales.

#### ***1.4. Eje Organizativo y de Gestión***

- Objetivo específico: optimizar recursos y estructuras para garantizar un acompañamiento integral.
- Acciones:
  - Diseñar protocolos de acompañamiento académico y emocional.
  - Integrar herramientas digitales para un seguimiento individualizado.
  - Realizar acciones formativas destinadas a promover una pedagogía del cuidado.

#### ***1.5 Eje de Liderazgo***

- Objetivo específico: consolidar un estilo de liderazgo humanizador cercano, espiritual y transformador que impulse una cultura organizacional y un modelo educativo basado en el cuidado de la vida, las relaciones y la casa común.
- Acciones:
  - Llevar a cabo las formaciones en liderazgo pedagógico y espiritual de los líderes.
  - Evaluar anualmente el impacto del acompañamiento.

- Planificar e implementar un plan anual de liderazgo pedagógico que integre el seguimiento del profesorado, la animación de la comunidad educativa y la orientación de proyectos educativos transformadores.

## LÍNEA ESTRATÉGICA 2

Un modelo de escuela sostenible medioambiental, económica y socialmente que influye visiblemente en el entorno.



## **Ejes, objetivos y acciones**

### ***2.1 Eje Pedagógico***

- Objetivo específico: integrar la sostenibilidad en el currículo como eje transversal.
- Acciones:
  - Crear un modelo propio de educación para la sostenibilidad.
  - Poner en marcha proyectos de aprendizaje-servicio vinculados al cuidado del medioambiente.
  - Conseguir acreditaciones locales como escuelas medioambientalmente sostenibles.

### ***2.2 Eje Pastoral y Espiritual***

- Objetivo específico: vivir la sostenibilidad como exigencia evangélica y expresión de la fe.
- Acciones:
  - Realizar celebraciones y campañas sobre la necesidad de cuidar la Casa Común.
  - Llevar a cabo acciones solidarias en favor de la justicia social y de la equidad.
  - Potenciar el voluntariado.

### ***2.3 Eje Comunitario y de Participación***

- Objetivo específico: involucrar a familias y agentes sociales en la cultura de la sostenibilidad.

- Acciones:
  - Poner en marcha programas de sensibilización ambiental con familias.
  - Colaborar con la Fundación Madre Trinidad Carreras, ONGs y entidades sociales locales.

## **2.4 Eje Organizativo y de Gestión**

- Objetivo específico: implementar prácticas sostenibles en el centro.
- Acciones:
  - Desarrollar un plan de eficiencia energética e infraestructuras sostenibles.
  - Revisar los presupuestos desde criterios de economía circular.

## **2.5 Eje de Liderazgo**

- Objetivo específico: ser referentes en sostenibilidad educativa en el entorno.
- Acciones:
  - Hacer una difusión pública de buenas prácticas en el ámbito de la sostenibilidad.
  - Someterse a evaluaciones externas de sostenibilidad institucional.

# LÍNEA ESTRATÉGICA 3

Trabajo en red creando sinergias dentro de los colegios, en la Institución y en la sociedad.

## Ejes, objetivos y acciones

### **3.1 Eje Pedagógico**

- Objetivo específico: compartir innovaciones y experiencias de aprendizaje entre centros.
- Acciones:
  - Realizar intercambios de docentes y proyectos intercentros.
  - Hacer publicaciones de experiencias pedagógicas compartidas.
  - Favorecer el intercambio del alumnado entre nuestros colegios.

### **3.2 Eje Pastoral y Espiritual**

- Objetivo específico: construir itinerarios pastorales comunes.
- Acciones:
  - Realizar encuentros espirituales intercolegiales.
  - Poner en marcha proyectos pastorales en red (misiones, voluntariado, etc.).
  - Aunar esfuerzos en la elaboración de libros de oraciones y cancioneros comunes.

### **3.3 Eje Comunitario y de Participación**

- Objetivo específico: reforzar la comunión institucional y la apertura a la sociedad.
- Acciones:
  - Tener encuentros periódicos entre familias de distintos colegios.
  - Generar alianzas con organizaciones locales e internacionales.

### **3.4 Eje Organizativo y de Gestión**

- Objetivo específico: mejorar la eficiencia y coherencia institucional.
- Acciones:
  - Usar plataformas digitales comunes para la gestión académica y administrativa.
  - Realizar una evaluación compartida de indicadores estratégicos.
  - Adherirse a la marca institucional.

### **3.5 Eje de Liderazgo**

- Objetivo específico: consolidar un estilo de gobierno colegiado en red.
- Acciones:
  - Tener formaciones conjuntas periódicas para los de equipos directivos.
  - Trabajar con los equipos humanos en el concepto de liderazgo compartido.
  - Diseñar un observatorio institucional de innovación y calidad.



En su vocación de dotar al alumnado de todas las herramientas necesarias para alcanzar las características del perfil de salida de los colegios de ESSEd internacional, este PEI recoge los proyectos y programas comunes que, en distintas fases de desarrollo, se implementan en nuestros centros. Estas iniciativas no dependen de un único ámbito o área, sino que tienen un impacto global en la comunidad educativa y expresan de forma visible nuestra identidad evangelizadora y visión transformadora.

## 8.1. Finalidad y sentido de los proyectos

En un contexto social marcado por la cultura del descarte, desde ESSEd Internacional proponemos una cultura del cuidado que atraviesa todas nuestras acciones educativas. Desde esta mirada, la inteligencia emocional se convierte en un eje vertebrador de nuestros proyectos, contribuyendo a formar personas conscientes, empáticas y comprometidas.

### SECCIÓN 8 PROYECTOS TRANSVERSALES Y COMPLEMENTARIOS

Frente a propuestas sociales muchas veces vacías de contenido y de escaso compromiso real, ofrecemos una orientación

vocacional profunda que acompaña a cada alumno y alumna en la búsqueda de su propio camino, reconociendo en cada persona una huella original e irrepetible del amor de Dios. Este enfoque integral se enriquece con el conocimiento de otras realidades sociales y culturales, promovido a través del intercambio entre nuestras distintas sedes y alianzas con el entorno, favoreciendo una educación abierta y global.

ESSEd internacional es una plataforma de misión evangelizadora, en las que se anuncia a Jesús Eucaristía como modelo de entrega y humanidad. En un mundo dividido entre quienes quieren olvidar a Dios y quienes tienen sed de Él, presentamos a Jesús como

referente de vida plena. Por ello, el acompañamiento en la maduración de la fe es para nosotros tanto un fin educativo, que engrandece a la persona, como un medio de transformación, que contribuye a la construcción del Reino de Dios.

## 8.2. Naturaleza de los proyectos transversales

**Estos proyectos se caracterizan por:**

- No depender exclusivamente de un área o asignatura.
- Impactar a toda la comunidad educativa o a varias etapas.
- Responder a prioridades estratégicas de forma global y coherente.
- Expresar de manera tangible nuestros valores, misión y visión institucional.
- Servir como hilos conductores que dan cohesión a los distintos planes y programas del centro.

## 8.3. Tipologías de proyectos transversales

**Entre los proyectos comunes que desarrollamos como ESSEd internacional, destacan:**

- Proyectos de sostenibilidad y cultura del cuidado, en línea con el “Pacto Educativo Global”, los ODS y las encíclicas *“Laudato Si”* y *“Magnífica Humanitas”*.
- Proyectos de desenvolvimiento social que enseñen a nuestros alumnos a “saber estar”, en las diferentes situaciones, lugares y circunstancias que se dan en la vida ordinaria.



- Programas de interioridad, acompañamiento personal y maduración en la fe (por ejemplo, LEBAB —programa propio de educación en la interioridad y el silencio, adaptado a las distintas etapas educativas—).
- Planes de lectura, innovación pedagógica y escuela inclusiva, que impulsan una educación abierta y transformadora.
- Alianzas con organizaciones sociales y educativas del entorno, que amplían el impacto y fortalecen la responsabilidad social.

- Plan de Acción Tutorial (PAT) y programas de orientación vocacional, que favorecen el desarrollo integral del alumnado.

## 8.4. Proyección y liderazgo compartido

**Para garantizar su continuidad y coherencia, cada proyecto transversal se define con base en las siguientes preguntas guía:**

- ¿Qué proyectos transversales están ya en marcha en nuestros centros?
- ¿Cuáles queremos potenciar o iniciar en los próximos años?
- ¿Qué relación tienen con nuestros ejes estratégicos y prioridades institucionales?
- ¿Qué personas o equipos lideran o pueden liderar cada proyecto?
- ¿Qué recursos humanos, materiales y organizativos necesitamos para su desarrollo?

Este enfoque permite consolidar una red viva y dinámica, en la que cada centro aporta, adapta y enriquece los proyectos comunes, asegurando que todos ellos expresan y actualizan la identidad de ESSEd Internacional en su contexto específico.

## 8.5. Proyectos complementarios

Los proyectos complementarios constituyen un conjunto de iniciativas educativas que, sin formar parte directa de los proyectos transversales ni de las áreas curriculares específicas, enriquecen de manera significativa la experiencia formativa del alumnado. Su finalidad es ampliar horizontes, ofrecer oportunidades diversas de

desarrollo personal y reforzar, desde distintos ámbitos, la identidad y misión educativa y evangélica de cada centro.

Estos proyectos nacen como respuesta a necesidades concretas detectadas en la comunidad educativa o como propuestas que potencian talentos, intereses y motivaciones del alumnado. Desde esta perspectiva, los proyectos complementarios se conciben como espacios flexibles y dinámicos que favorecen la participación activa, la creatividad y el aprendizaje experiencial y que atienden de forma singular a las circunstancias concretas de cada centro. Esto es especialmente interesante cuando hablamos de una red de colegios que está asentada en cuatro continentes.

En coherencia con nuestra apuesta por una educación integral, estos proyectos contribuyen al desarrollo de competencias clave —especialmente las relacionadas con la autonomía personal, la iniciativa, la dimensión social y el compromiso— y se alinean con la cultura del cuidado y el acompañamiento que define nuestra acción educativa.

Entre sus características principales destacan:

- Complementar y enriquecer los aprendizajes curriculares sin sustituirlos.
- Favorecer la personalización del proceso educativo, atendiendo a intereses y capacidades diversas.
- Promover la apertura al entorno social, cultural y eclesial.
- Impulsar experiencias significativas que conectan la teoría con la práctica.
- Facilitar el desarrollo de talentos específicos en ámbitos como el artístico, deportivo, científico, lingüístico o solidario.

Asimismo, estos proyectos se articulan en colaboración con distintas entidades, instituciones y agentes externos, fortaleciendo la dimensión comunitaria y global de nuestra propuesta educativa.

De este modo, los proyectos complementarios se convierten en un valioso instrumento para seguir acompañando a cada alumno y alumna en su crecimiento integral, ofreciendo caminos diversos que enriquecen su formación y contribuyen a su desarrollo como personas plenas, comprometidas y abiertas al mundo.



Este Proyecto Educativo Institucional necesita de un proceso firme de formación, implantación y seguimiento de cara a asegurar su desarrollo de forma armónica y coherente. Contamos con tres elementos fundamentales para llevar adelante tal proceso.

## 9.1. La divulgación del PEI

Dar a conocer el Proyecto Educativo Institucional es un paso clave para fortalecer la identidad y el compromiso de toda la red educativa que configuran los colegios

de la Congregación de Esclavas de la Santísima Eucaristía y de la Madre de Dios articulados en ESSEd Internacional.

Este proceso implica comunicar de manera clara y accesible su contenido

a la comunidad educativa, asegurando que se comprende su contenido, asumiendo su finalidad y sintiéndose parte de él. La adecuada difusión del PEI no solo favorece la participación, sino que también promueve la identificación con la misión, visión y valores de la propia Institución.

## 9.2. La implantación del PEI

Entendemos que un PEI implantado es aquel en el que se han puesto en práctica los principios ideológicos definidos a la vez que se están acompañando los procesos. Esto implica traducirlos en acciones concretas. La implantación requiere una adecuada

### SECCIÓN 9 FORMACIÓN, IMPLANTACIÓN Y SEGUIMIENTO



planificación a través de planes estratégicos, formación, asignación de recursos y generación de compromisos claros de toda la red educativa.

### 9.3. El seguimiento y evaluación del PEI

Que este documento sea significativo puede evaluarse mediante la verificación de su grado de cumplimiento y efectividad. Se entiende el seguimiento como una oportunidad para la mejora continua y el crecimiento compartido: un espacio para evaluar, aprender, ajustar y avanzar, siempre desde la confianza y la corresponsabilidad.

El Equipo de Titularidad General asume el compromiso de liderar este proceso con visión, coherencia y sentido de misión. Para ello, propone una estructura organizativa que no es un fin en sí misma, sino un medio para hacer posible la misión compartida.

## SECCIÓN 10 ORGANIZACIÓN AL SERVICIO DE LA MISIÓN

Definimos un organigrama claro, flexible y orientado a la colaboración. Es decir, se trata de construir y generar una cultura

organizacional que facilite, que impulse y que favorezca la corresponsabilidad en el despliegue del PEI.

Para garantizar la implementación eficaz y el seguimiento continuo del desarrollo del PEI, se crea el Equipo de Formación General que, colaborando estrechamente con el



**Estructura Organizativa Acompañamiento Formativo**

E.T.G., actuará como elemento clave de dinamización y acompañamiento, asumiendo el compromiso de fortalecer las distintas dimensiones de la vida institucional, desde una visión integral. El trabajo se organiza en torno a áreas clave que despliegan objetivos y acciones específicas que ayudan al desarrollo del PEI en los distintos centros de ESSEd Internacional:

- Área de Identidad Carismática y Cultura Institucional: fortalece la identidad carismática, promoviendo los principios y valores propios de la Congregación.
- Área de Pastoral y Voluntariado: anima la vida espiritual y formativa, fomentando experiencias de fe, servicio y compromiso solidario.
- Área de Orientación: pone especial énfasis en el acompañamiento integral del alumnado atendiendo a su dimensión académica, emocional, social y vocacional. Desarrolla estrategias comunes de acompañamiento, prevención e intervención dirigidas a todos los estamentos de la comunidad educativa.
- Área Pedagógica y de Innovación: impulsa la mejora continua de las prácticas de enseñanza aprendizaje, actualización metodológica y evaluación formativa, fomentando la cultura de la innovación educativa.
- Área de Gestión Administrativa: organiza y optimiza los recursos humanos, financieros y materiales, garantizando el funcionamiento eficiente y sostenible de la red de centros.

Cada una de las áreas despliega un trabajo en red, generando sinergias que favorecen la articulación permanente entre distintos equipos de manera corresponsable. Este enfoque implica superar el trabajo aislado, promoviendo espacios de encuentro, comunicación fluida y planificación conjunta consolidando una cultura organizacional basada en el compromiso, la cooperación y la mejora continua.



- Congregación para la Educación Católica, *La identidad de la escuela católica para una cultura del diálogo*, 2022.
- Esclavas de la Santísima Eucaristía y de la Madre de Dios, *Constituciones*, 2012.
- Esclavas de la Santísima Eucaristía y de la Madre de Dios, *Conclusiones del Capítulo General*, 2024.
- Esclavas de la Santísima Eucaristía y de la Madre de Dios, *Marco pastoral*, 2014.
- Esclavas de la Santísima Eucaristía y de la Madre de Dios, *Plan Estratégico Institucional*, 2010.
- Francisco, Papa, Carta encíclica *Fratelli tutti* del Santo Padre Francisco sobre la fraternidad y la amistad social, 2020.

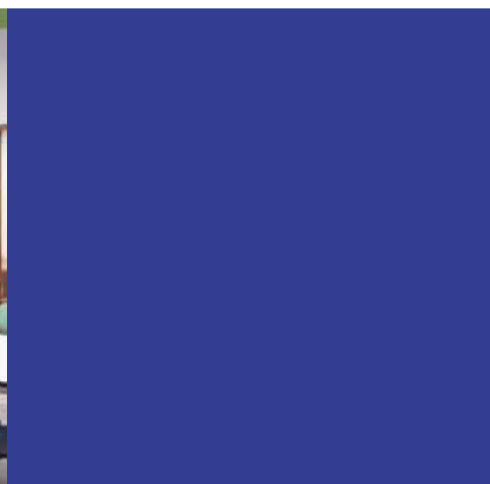
## SECCIÓN 11 REFERENCIAS

- Francisco, Papa, Carta encíclica *Laudato Si'* del Santo Padre Francisco sobre el cuidado de la casa común, 2015.
- Francisco, Papa, “Mensaje del Santo Padre Francisco para el lanzamiento del “Pacto Educativo Global” ODS, 2019.
- León XIV, Papa, Diseñar nuevos mapas de esperanza. Carta apostólica del Papa León XIV con ocasión del LX aniversario de la declaración conciliar *Gravissimus Educationis*, 2025.
- León XIV, Papa, Carta encíclica *Magnifica Humanitas* del Santo Padre León XIV sobre la protección de la dignidad humana en la era de la inteligencia artificial, 2026

# Espacios que educan:

*entornos al servicio del desarrollo  
de la persona*











## **ESPAÑA**

NUESTRA SEÑORA DE GÁDOR-Berja (Almería)  
MADRE DE DIOS-Madrid  
MADRE DE DIOS IKASTETXEA-Bilbao  
MIRAFLORES-O Pereiro de Aguiar (Ourense)

## **PORTUGAL**

EXTERNATO PAULO VI-Braga  
EXTERNATO MÃE DE DEUS-Lisboa  
CENTRO DE ASSISTÊNCIA INFANTIL NOSSA  
SENHORA  
DAS DORES-Laveiras-Caxias (Lisboa)  
CENTRO IMACULADO CORAÇÃO DE MARIA-Viana  
do Alentejo (Évora)

## **MÉXICO**

MIRAFLORES-Estado de México  
MIRAFLORES-Toluca de Lerdo  
MIRAFLORES-León Guanajuato  
ÁNGEL MATUTE-Estado de México

## **VENEZUELA**

MATER DEI-San Antonio de Los Altos (Ed. Miranda)

## **PERÚ**

REGINA PACIS-Lima

## **ANGOLA**

ESCOLA MÃE DE DEUS-1012-Luanda  
CENTRO INFANTIL MADRE TRINDADE-Luanda  
COMPLEXO ESCOLAR PRIVADO MADRE TRINDADE-  
Lubango  
CENTRO INFANTIL NOSSA SENHORA RAINHA DA  
PAZ-Ondjiva (Cunene)

## **BENIN**

COMPLEXE SCOLAIRE MADRE TRINIDAD- Adjarra  
(Porto Novo)

## **CABO VERDE**

CENTRO EDUCATIVO MIRAFLORES-Praia (Santiago)

## **TIMOR LESTE**

CENTRO INFANTIL MÃE DE DEUS-Tíbar  
CENTRO INFANTIL PIRILAMPO-Díli  
CENTRO MADRE TRINDADE-Dilor  
COMPLEXO ESCOLAR E INSTITUTO UNIVERSITARIO  
NAROMAN ESPERANSA. GLENO  
(En Misión compartida con las Misioneras Hijas de la  
Sagrada Familia de Nazaret)

## **CASA GENERAL**

Bueso Pineda, 21  
28043 Madrid-España  
Teléfono +34 914 138 071  
secretariageneral@esclavasdelaucaristia.org  
www.esclavasdelaucaristia.org







RED DE COLEGIOS ESCLAVAS  
DE LA SANTÍSIMA EUCARISTÍA  
Y DE LA MADRE DE DIOS