

TRANSCENDÊNCIA

CUIDADO

INCLUSÃO

INOVAÇÃO

REDE

PENSAMENTO CRÍTICO

LIDERANÇA

SERVIÇO

COMPROMISSO

PERTENÇA

**ESSEd**

Internacional



# PEI

Projeto  
Educativo  
Institucional

Escravas da Santíssima Eucaristia  
e da Mãe de Deus



# Índice

<b>0</b>	Apresentação	5
<b>1</b>	Identidade institucional e missão	8
<b>2</b>	Análise do contexto	13
<b>3</b>	Visão transformadora	14
<b>4</b>	Perfil dos nossos alunos e do pessoal	23
<b>5</b>	Compromissos	34
<b>6</b>	Cultura organizativa institucional	39
<b>7</b>	Eixos estratégicos de transformação	46
<b>8</b>	Projetos transversais e complementares	54
<b>9</b>	Formação, implementação e acompanhamento	60
<b>10</b>	Organização ao serviço da Missão	62
<b>11</b>	Referências	65



*"O coração é o primeiro  
que se deve formar nas  
crianças"*

*So. Trindade de C. de Maria*

É com alegria que apresentamos o Projeto Educativo Institucional (PEI) de ESSEd Internacional, fruto de um processo de reflexão partilhada marcado pela escuta, pelo discernimento e pelo trabalho conjunto durante quatro anos. Foi um caminho sinodal, no qual representantes de cada país contribuíram para renovar, com rigor e simplicidade, a nossa forma de educar e de estar no mundo.

O PEI é uma expressão viva do nosso carisma fundacional, encarnado hoje em contextos diversos e no meio de uma sociedade complexa, desafiante e necessitada de sentido. Queremos que seja uma ferramenta inspiradora e orientadora, que nos ajude a responder, de forma evangelizadora e transformadora, aos sinais do nosso tempo.

Como Congregação das Escravas da Santíssima Eucaristia e da

Mãe de Deus, desejamos continuar a tornar Jesus presente desde a Eucaristia, acompanhando com ternura e firmeza o crescimento das crianças e dos

## APRESENTAÇÃO

jovens, das suas famílias e de todos os que formamos cada uma das comunidades educativas. A espiritualidade eucarística que recebemos de Madre Trinidad Carreras Hitos continua hoje, com força renovada, a animar a nossa missão educativa, convidando-nos a viver com gratidão, com profundidade e espírito de entrega.

Este documento — oficial, normativo e comum — une todos os nossos colégios de Angola, Benim, Cabo Verde, Espanha, México, Peru, Portugal, Venezuela e Timor-Leste. Mais do que um texto, é uma carta de identidade partilhada, um impulso renovador, um apelo a cuidar, transformar e semear esperança a partir do lugar onde nos encontramos.

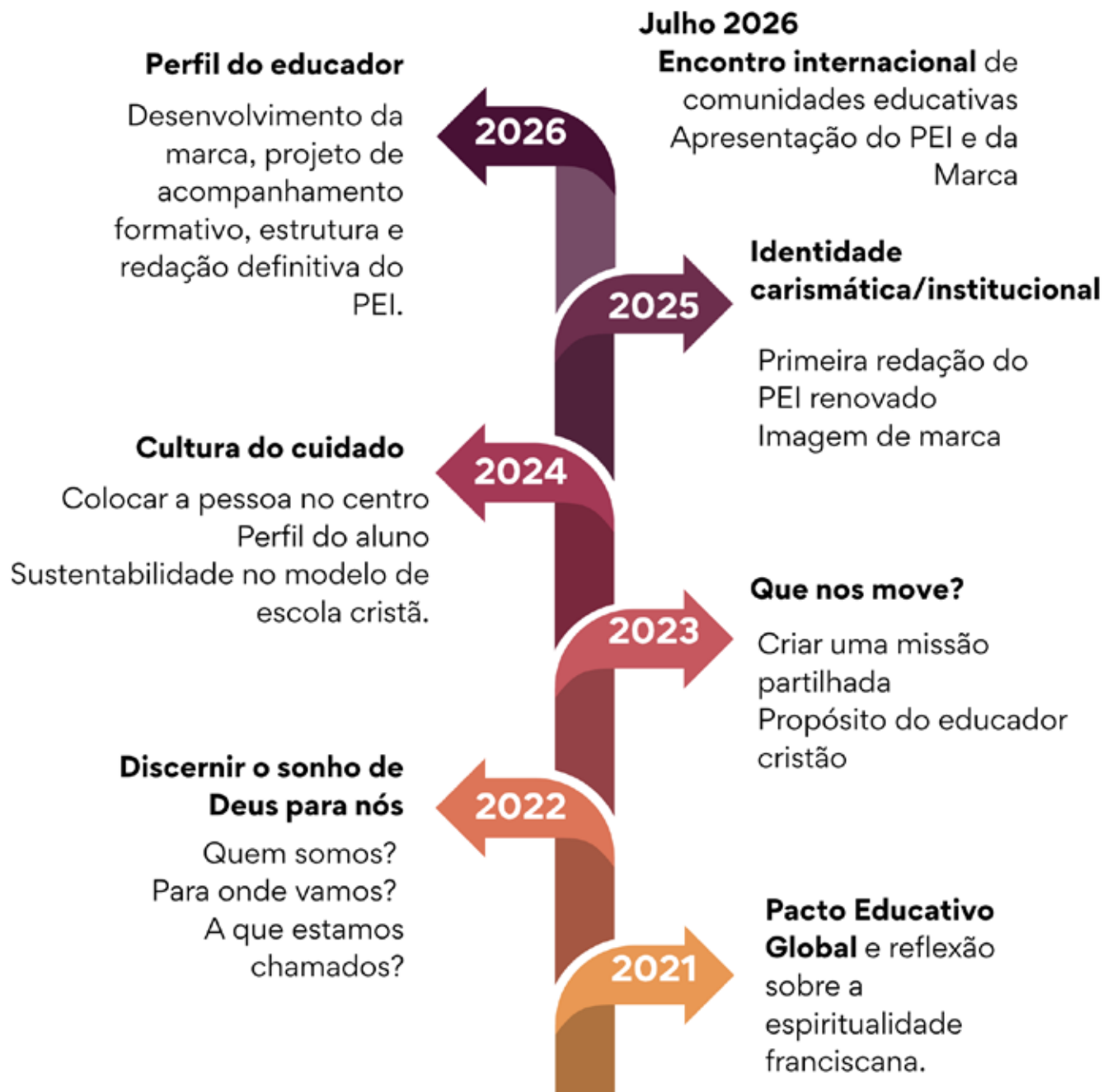


ANGOLA  
BENÍN  
CABO VERDE  
ESPAÑA  
MÉXICO  
PERÚ  
PORTUGAL  
TIMOR  
VENEZUELA



**ESSEd**  
Internacional

# Para uma releitura do PEI



## 1.1. As nossas origens

A nossa fundadora, Madre Trinidad Carreras Hitos, nasceu em Granada, cidade com profundas raízes marianas e eucarísticas, no sul de Espanha. Desde criança que guardava no coração um desejo profundo: levar as crianças a Jesus Eucaristia. Esse desejo levou-a a dar um passo decisivo a 11 de abril de 1925, quando saiu do mosteiro de clausura de Santo Antão de Granada, para fundar o que, com o tempo, se tornaria a Congregação das Escravas da Santíssima Eucaristia e da Mãe de Deus.

Já desde 1926 que tinha clara a sua intuição: a educação de meninas órfãs como caminho para as aproximar de Jesus no Sacrário. No entanto, foi a urgência da história

que concretizou a sua visão. Em 1937, primeiro no Porto (Portugal) e depois em Espanha, no final da Guerra Civil, Madre Trinidad respondeu com valentia a uma realidade dolorosa: cuidar, educar e devolver a dignidade a tantas meninas

### SECÇÃO 1

#### IDENTIDADE INSTITUCIONAL E MISSÃO

marcadas pela orfandade e abrir-lhes a oportunidade de formar, no futuro, lares cristãos alicerçados no amor.

Anos mais tarde, quando o Papa Pio XII pediu à Congregação que definisse uma missão concreta para a sua aprovação pontifícia —que chegaria a 10 de janeiro de 1949—, Madre Trinidad não hesitou: escolheu a educação como meio privilegiado de transformação evangélica.

## 1.2. Uma identidade educativa com rosto mariano, eucarístico e franciscano

Inspirados pela nossa fundadora, os colégios das religiosas Escravas da Santíssima Eucaristia e da Mãe de Deus, agrupados na rede ESSEd Internacional, somos uma

comunidade educativa profundamente marcada pela espiritualidade eucarística, mariana e franciscana. Esta triple inspiração constitui-nos como educadores capazes de transmitir com simplicidade, proximidade e alegria o amor de Deus aos mais pequenos.

- Eucarística, porque encontramos em Jesus, presente no Pão, o modelo de entrega, doação e fraternidade.
- Mariana, porque educamos à imitação do Coração de Maria, Mãe de Jesus: disponíveis, presentes e acolhedores no quotidiano.
- Franciscana, porque acreditamos no valor do que é pequeno, cuidamos de cada pessoa com ternura, bem como do ambiente, e caminhamos com simplicidade, sendo instrumentos de paz.

Vivemos a educação a partir de uma visão personalizada e comprometida, convictos de que cada criança é única e amada por Deus. Como instituição sinodal, trabalhamos em rede, com espírito de corresponsabilidade, criando comunidade também com outros agentes educativos e pastorais.

***Tal como Madre Trinidad, o nosso olhar dirige-se hoje para:***

- A infância e a juventude, como terreno privilegiado para semear amor, esperança e sentido.
- As famílias frágeis e diversas, necessitadas de ser escutadas e acompanhadas.
- Uma sociedade desigual e tecnificada, que relativiza o valor da pessoa e esquece a interioridade.

A responsabilidade pela nossa vocação educativa assume uma forma especialmente significativa em Timor-Leste, onde a nossa Congregação mantém uma Missão Compartida em conjunto com as Missionárias Filhas da Sagrada Família de Nazaré. Fruto deste caminho conjunto e profético, marcado pela comunhão, pela

complementaridade carismática e pelo trabalho em rede, é o complexo educativo Naroman Esperança, colégio e Instituto Universitário de Formação de docentes: uma experiência que nos permite levar mais longe a luz do Evangelho.

### 1.3. O nosso propósito: educar para transformar a partir do Evangelho

Trabalhar para que cada pessoa alcance a plenitude da sua dignidade humana através de uma educação integral de qualidade e de uma experiência pessoal de encontro com Jesus Eucaristia.

Educamos desde o coração, com ternura, compromisso e paixão, para que cada aluno descubra o seu valor, a sua vocação e a sua capacidade de contribuir para um mundo mais justo, mais humano e mais solidário.



## 1.4. O nosso lema:

“Mais humanos, mais cristãos, mais felizes”

Este lema não nos obriga a escolher entre excelência académica e formação integral, pois estas três dimensões são inseparáveis: sem humanidade não há educação, sem sentido não há felicidade, sem fé - ou a sua busca sincera- o projeto fica incompleto.

## 1.5. A nossa proposta educativa assenta em três eixos fundamentais:

- Sociopessoal: desenvolvimento das competências intrapessoais, interpessoais, emocionais e éticas.
- Gestão do conhecimento: fortalecimento das competências intelectuais, vitais e criativas para aprender a aprender.
- Espiritual: desenvolvimento de competências existenciais, espirituais e religiosas.

### 1.5.1. Expressões da nossa visão educativa:

- Educar na interioridade, para descobrir o amor de Deus na vida concreta: aprofundar as emoções para educar os sentimentos que despertam a espiritualidade e a mística.
- Fomentar a solidariedade ativa, unindo fé e compromisso com os mais vulneráveis.
- Praticar o acolhimento incondicional: educar para a igualdade, a inclusão e a diversidade.



- Acompanhar desde uma atenção individual e personalizada e do desenvolvimento do potencial de cada um.
- Formar para discernir e buscar sentido na vida: formar pessoas livres e responsáveis, críticas face ao consumismo e capazes de amar.
- Favorecer o encontro com Jesus na Eucaristia, modelo de vida, de fraternidade e entrega.
- Educar para a esperança e a felicidade: viver uma alegria simples e contagiante, a partir da espiritualidade eucarística.
- Incentivar a experiência de Deus através da admiração da criação e das obras antropogênicas por Ele inspiradas nas Artes, na Ciência e na Técnica.

O nosso trabalho educativo desenvolve-se em contextos muito diversos — diferentes culturalmente, socioeconómico e religioso — mas unidos por um vínculo comum: a vida real daqueles com quem nos encontramos cada dia. Vivemos um momento de mudança acelerada, onde as famílias crescem sob uma pressão crescente, os jovens carregam feridas invisíveis e a necessidade de espaços que ofereçam algo mais do que respostas rápidas, torna-se cada vez mais urgente.

Cada família que cruza as nossas portas traz consigo a sua história, a sua cultura, as suas

## SECÇÃO 2

### ANÁLISE DO CONTEXTO



dúvidas, as suas feridas, a sua fé ou a falta dela.

E embora os contextos sejam distintos e os caminhos percorridos muito diferentes, todas partilham, no fundo, um mesmo anseio: que os seus filhos e filhas sejam felizes, que sejam boas pessoas e que encontrem as ferramentas para se desenvolverem com dignidade no mundo em que lhes toca viver.

As crianças e os jovens com quem nos encontramos são criativos, curiosos e profundamente sensíveis perante a injustiça, capazes de uma profundidade que, por vezes, nos surpreende. Mas também chegam cansados e saturados, à busca de algo que nenhum algoritmo lhes pode dar: ser vistos, ser amados, pertencer a algo real.

Responder a tudo isto exige muito do educador de hoje. Exige presença genuína, escuta paciente e um propósito que seja uma bússola, não apenas motivação. Porque, no meio de tanta velocidade e incerteza, educar continua a ser, na sua essência, um ato profundamente humano e profundamente esperançador.

### 3.1. Como entendemos a educação

Consideramos que a missão educativa consiste em conseguir que os nossos alunos aprendam a ver e a interpretar a realidade, para a viverem de forma crítica à luz do projeto vital do Evangelho. A nossa missão não se limita a transmitir conhecimentos, mas procura formar pessoas íntegras, capazes de transformar o mundo com a sua vida, o seu compromisso e a sua fé.

O nosso modelo educativo transmite uma forma de olhar o mundo, as pessoas, os seus desafios e oportunidades, que se articula em três eixos fundamentais:

## SECÇÃO 3

### VISÃO TRANSFORMADORA

- Uma escola evangelizadora, fiel ao carisma de Madre Trinidad e inspirada na espiritualidade eucarística, mariana e franciscana. A sua missão é enriquecer a vida com um sentido

de doação, sendo pão partido para o mundo, criando espaços de encontro, diálogo e missão partilhada. A formação humana e cristã dos alunos e de toda a comunidade educativa constitui um processo contínuo de evangelização que se concretiza na vida quotidiana, no compromisso social e na opção preferencial pelos mais vulneráveis.

- Uma escola humanista, que adota uma postura centrada na dignidade, na razão e na capacidade humanas, valorizando a ética e o crescimento de cada indivíduo. Uma escola que coloca, além disso, a pessoa no centro e fomenta a corresponsabilidade, o acolhimento e a participação ativa de toda a comunidade educativa. Cultiva uma visão positiva, construtiva e crítica da realidade, reconhecendo o potencial de cada aluno, das equipas docentes e das famílias. O trabalho em equipa, a cooperação e o bom clima nas relações



são ferramentas imprescindíveis para sustentar esta visão e torná-la fecunda na nossa sociedade.

- Uma escola inovadora e inclusiva, capaz de romper paradigmas e adaptar-se de forma criativa à realidade em constante mudança. Impulsiona a formação integral da pessoa em todas as suas dimensões: cognitiva, espiritual, emocional e social. Educa para a vida desde a sinodalidade, na diversidade e na gestão emocional, acompanhando processos de aprendizagem significativos e sustentáveis. Abre-se à comunidade, acolhendo e valorizando a pluralidade de culturas, crenças e experiências.



*“Toda a visão educativa autêntica gera transformações profundas nas pessoas e na comunidade”.*





*“O PEI é uma expressão viva do nosso carisma fundacional”.*



## 3.2. A nossa visão é uma forma de olhar o futuro: a escola que queremos construir

Olhamos o futuro com esperança e compromisso, sabendo que os alunos que hoje estão nas nossas salas de aula viverão num mundo profundamente diferente do atual. Por isso, queremos passar de uma escola centrada unicamente na transmissão de conteúdos para uma escola formadora de competências, que ensine a aprender a aprender, que passe do modelo clássico para um que integre plenamente a tecnologia e a inovação pedagógica, sempre ao serviço da pessoa e da missão.

Não concebemos a educação como um meio exclusivamente instrumental para preparar profissionais, mas como um caminho emancipador que contribui para a construção do Reino de Deus e para a transformação da sociedade.

### ***Queremos que os nossos colégios:***

- Fomentem uma cultura de solidariedade e a defesa da justiça social, da igualdade, da paz e do respeito pela diversidade cultural e religiosa, comprometendo-se com o Pacto Educativo Global e com os Objetivos de Desenvolvimento Sustentável (ODS).
- Alcancem a excelência académica com um enfoque humanista, potenciando a inovação, as metodologias ativas e a inclusão, para formar cidadãos críticos, responsáveis e solidários, capazes de responder aos desafios globais com criatividade e ética.
- Impulsionem a formação vocacional em todas as suas dimensões — pessoal e profissional —, cuidando do nosso pessoal educativo e dos novos colaboradores para que vivam e transmitam a missão a partir de um compromisso autêntico.

- Promovam o uso ético, seguro e responsável das tecnologias e da inteligência artificial, como ferramentas que favoreçam o crescimento integral de cada aluno, potenciando o seu pensamento crítico e a sua autonomia.
- Mantenham o vínculo com os antigos alunos, reconhecendo-os como parte viva do nosso modelo e acompanhando-os para que continuem a ser agentes de transformação social e transmissores dos valores aprendidos nos nossos centros.

Esta visão de futuro assenta numa perspetiva transcendente da vida, que vai além do visível e do imediato, reconhecendo a competência religiosa e espiritual como um sinal distintivo da nossa forma de entender a educação.

### 3.3. A nossa visão é uma forma de impulsionar a mudança

Toda a visão educativa autêntica deve gerar transformações profundas nas pessoas e na comunidade. O nosso projeto procura impulsionar mudanças que façam dos nossos colégios espaços onde se viva uma educação integral, comprometida e transformadora, em coerência com o Evangelho, o carisma da Madre Trindade e os Objetivos de Desenvolvimento Sustentável.

#### **Mudanças pedagógicas**

##### ***Trabalhamos para passar:***

- De um modelo academicista para uma escola que seja uma plataforma de aprendizagem de competências, de formação integral e de desenvolvimento humano.

- De uma educação uniforme para uma educação que atenda de forma personalizada às necessidades, ritmos e talentos de cada aluno, valorizando a diversidade como um desafio e uma riqueza.
- De padrões cómodos para um compromisso ativo com os mais vulneráveis, assumindo a corresponsabilidade pelo crescimento de toda a comunidade.
- Da abstração como ponto de partida para uma aprendizagem que proporcione ferramentas e competências para a vida concreta.
- De uma educação centrada só no aluno para uma comunidade de aprendizagem onde alunos, educadores e famílias crescem juntos.
- Da rigidez e da seriedade formal para uma aprendizagem proativa, positiva, inclusiva, emocionante, criativa e apaixonada.
- Da visão homogénea para a variedade e riqueza que a diversidade cultural das nossas famílias proporciona.

## **Mudanças didáticas**

### ***Trabalhamos para passar:***

- De salas de aula rígidas e uniformes (filas, giz, escuta passiva, repetição, exames baseados na memorização) para salas de aula flexíveis, cooperativas e criativas, que integrem o analógico, o digital e o emocional para favorecer o encontro e a aprendizagem profunda.
- De metodologias passivas para metodologias experienciais e ativas (aprender fazendo), baseadas em projetos e no desenvolvimento das inteligências múltiplas desde tenra idade.
- De um ensino isolado para uma aprendizagem mediática e tecnológica,

preparada para viver e trabalhar na cultura digital, com uso ético e responsável da tecnologia e da inteligência artificial.

- De um trabalho individualista para uma aprendizagem cooperativa e social, fomentando redes de colaboração e inteligência partilhada.
- De uma função docente centrada no controlo a uma liderança educativa corajosa, emocional, próxima e facilitadora, que conceda autonomia e protagonismo ao aluno.
- Consideramos a ação tutorial como o eixo articulador da nova função socializadora, personalizadora e de desenvolvimento de competências do educador.

## Mudanças pastorais

### *Trabalhamos para passar:*

- De uma pastoral por âmbitos a uma missão partilhada. Avançar para uma pastoral assumida de forma corresponsável por todo o corpo docente, presente de forma transversal em cada ação educativa e profundamente vinculada à vida quotidiana e ao desenvolvimento integral dos alunos.
- De projetos pontuais a processos sistemáticos de fé. Consolidar uma pastoral que acompanhe de forma contínua e estruturada os processos de crescimento na fé, integrando a tutoria, os tempos litúrgicos significativos, a vida sacramental, a iniciação e aprofundamento na oração.
- De propostas gerais a uma pastoral encarnada e significativa. Promover uma pastoral que parta da realidade concreta dos alunos —os seus interesses, inquietações e vivências—, dialogando perante os desafios do mundo atual e oferecendo respostas e experiências com sentido evangélico.

- De uma participação departamental a um protagonismo partilhado. Impulsionar uma pastoral que reconheça e integre ativamente educadores e famílias como agentes fundamentais, corresponsáveis e protagonistas na vivência e transmissão da fé.

## Mudanças na formação dos educadores

### *Trabalhamos para passar:*

- De uma formação centrada apenas no currículo e na resposta a problemas pontuais, para uma formação integral que abranja as dimensões emocional, comunicativa, espiritual, teológica, tutorial, tecnológica e mediática.
- De um trabalho individualista para um trabalho em equipa e um trabalho em rede entre os nossos colégios, que favoreça o intercâmbio de experiências e a criação de parcerias com outras instituições para multiplicar o impacto social.



## 4.1. Perfil de saída dos alunos

Nos colégios pertencentes à Congregação das Escravas da Santíssima Eucaristia e da Mãe de Deus, ESSEd Internacional, definimos um perfil de saída para os nossos alunos; isto é, identificámos as qualidades que pretendemos fomentar neles ao longo dos anos que passem nos nossos centros educativos. Este perfil foi ajustado segundo os desafios que entendemos que o momento atual nos coloca, procurando dar resposta às necessidades do ser humano em particular e ao seu papel e responsabilidade na sociedade, segundo o nosso carisma próprio.

### SECÇÃO 4 PERFIL DOS NOSSOS ALUNOS E DO PESSOAL

#### 1. Espiritualidade cristã.

Trabalhamos para que os nossos alunos sejam pessoas que, procurando o sentido das suas vidas, se abram ao

plano de Deus e que, a partir do seu sentido de pertença à Igreja, vivam os valores evangélicos e se comprometam com a dignificação da pessoa e da vida.

O nosso objetivo é que encontrem em Jesus e no seu Evangelho um modelo e que, na sua presença eucarística, alimentem e vivam a sua fé; e que, através do amor maternal de Maria, experimentem o Amor Salvador de Deus, vivendo a fraternidade universal desde a entrega, a gratidão e o cuidado da casa comum.

#### 2. Formados, humanistas, cultos e competentes.

Entendemos por «alunos formados» aqueles a quem se acompanhou na aquisição de um saber humanístico que lhes permite compreender o ser humano, a sua experiência científica e as suas manifestações culturais ao longo do tempo até ao presente, na sua plenitude, dotando-os das competências próprias de um ser

complexo — pluridimensional —, capaz de oferecer soluções para os desafios da realidade.

### **3. Éticos, autênticos.**

O nosso objetivo é formar alunos éticos; ou seja, conscientes de que tudo o que dizem e fazem pode afetar outras pessoas, cujos interesses devem ter em conta, sendo, além disso, conhecedores e respeitadores dos códigos de conduta que regem o ser humano. Procuramos que atuem em coerência com as suas ideias, sendo transparentes, honestos e autênticos.

### **4. Com pensamento crítico e sistémico.**

O nosso empenho consiste em desenvolver nos alunos um pensamento crítico, permitindo-lhes a análise racional e objetiva da informação e evitando a subjetividade como ferramenta na tomada de decisões, na resolução de problemas, na emissão de juízos ou na formulação de propostas. Devem ser pessoas que percebam a realidade como parte de um todo, onde cada elemento é vinculante e constitui um sistema.

### **5. Autónomos.**

Favorecemos o desenvolvimento de uma dimensão social da pessoa que compreende, reflete e assume o seu papel na vida com capacidade de iniciativa e de tomada de decisões consciente e assertiva.

### **6. Comprometidos, solidários, persistentes e exemplares.**

Creemos que os nossos alunos devem ser responsáveis e demonstrar lealdade e compromisso com causas e pessoas, em consonância com os valores da nossa instituição. Hão de ser persistentes, capazes de superar obstáculos e dificuldades e de aprender com os erros cometidos, sendo exemplo para a comunidade.



## **7. Empreendedores - inovadores, criativos, proativos, com visão estratégica e liderança.**

Fomentamos nos nossos alunos uma atitude empreendedora que os leve, com base na experiência acumulada, a visualizar e a implementar soluções inovadoras aos problemas atuais. Para tal, é importante que sejam capazes de conhecer e

controlar as variantes e estratégias e de decidir o que fazer em cada momento, antecipando-se de forma ativa aos acontecimentos. Procuramos desenvolver neles a faceta de um líder que acompanha, motiva, inspira e dá confiança pelo seu autocontrolo, conhecimento e capacidade de serviço. Em suma, uma pessoa capaz de observar e transformar a sociedade onde seja necessário.

#### **8. Bom comunicador.**

O nosso compromisso educativo deve levar-nos a fazer um esforço especial em formar excelentes comunicadores. Isto implica dotar os alunos de um léxico amplo e adaptável a diversos contextos. Assim, guiados por uma escuta ativa e a compreensão das ideias dos outros, os nossos alunos serão capazes de estabelecer conexão com o seu meio ambiente e transmitir as suas mensagens com absoluta clareza, rigor e poder de convicção.

#### **9. Com inteligência emocional, cooperativos, empáticos, capazes de resolver conflitos, resilientes e entusiastas.**

O mundo em que vivemos torna indispensável que formemos pessoas com um elevado grau de autoconhecimento e com capacidade para gerir as suas emoções. Perante os outros, são pessoas cooperativas e empáticas que resolvem os conflitos de forma construtiva e identificam as necessidades do seu meio circundante, colaborando com entusiasmo na procura de alternativas e soluções, lidando, além disso, com situações de incerteza e frustração.

## 4.2. Perfil do nosso pessoal

Os educadores dos colégios pertencentes à Congregação das Escravas da Santíssima Eucaristia e da Mãe de Deus, devemos ser referências que ensinam pelo exemplo, educando desde o coração e acompanhando os nossos alunos para a plenitude da pessoa em todas as suas dimensões, em coerência com o nosso caráter próprio e a missão dos nossos centros.

### 1. **Sensibilidade cristã.**

Testemunhas da fé, abertos ao plano de Deus e comprometidos com a vivência e transmissão dos valores. Educadores que encontram em Jesus e no seu Evangelho o seu modelo de vida e que, a partir da Eucaristia e do amor maternal de Maria, vivem a sua vocação como uma missão de entrega, serviço e fraternidade universal, acompanhando os alunos no seu crescimento espiritual.

### 2. **Formados, humanistas, cultos e competentes.**

Possuem uma sólida preparação acadêmica, pedagógica e humanística, que lhes permite compreender a complexidade da pessoa e da realidade. São educadores competentes, capazes de integrar saberes, atualizar-se constantemente e oferecer respostas educativas ajustadas aos desafios do mundo atual.

### 3. **Éticos, autênticos e coerentes.**

Conscientes do impacto das suas palavras e ações. Educadores que atuam com coerência, honestidade e responsabilidade, respeitando a dignidade de cada pessoa e sendo referência de autenticidade, lealdade e compromisso com Deus, com os alunos e com a comunidade educativa.

#### **4. Com pensamento crítico e sistêmico.**

Capazes de analisar a realidade com rigor, objetividade e profundidade. Educadores que entendem a educação como parte de um sistema complexo, capazes de tomar decisões fundamentadas, resolver problemas e gerar propostas inovadoras que melhorem os processos educativos e o ambiente circundante.

#### **5. Autônomos.**

Com iniciativa, capazes de refletir sobre a sua prática, tomar decisões pedagógicas conscientes e agir com critério próprio. Assumem a sua responsabilidade no processo educativo, demonstrando segurança, assertividade e compromisso com a sua melhoria contínua.

#### **6. Comprometidos, solidários, persistentes e exemplos .**

Responsáveis e com um firme compromisso na missão educativa e evangelizadora da Instituição. Educadores perseverantes, capazes de afrontar dificuldades, aprender com os erros e tornar-se modelos de referência para os alunos e a comunidade.

#### **7. Empreendedores, inovadores, criativos, proativos e com espírito de liderança.**

Capazes de impulsionar projetos, inovar em metodologias e antecipar as necessidades educativas. Com visão estratégica e liderança, que acompanham, motivam e inspiram, contribuindo para a melhoria e transformação da sociedade.

#### **8. Bons comunicadores.**

Referências em comunicação, capazes de se expressar com clareza, riqueza lexical e adequação a cada contexto. Que escutam ativamente, compreendem os alunos e sabem transmitir com eficácia, gerando vínculos positivos e favorecendo a aprendizagem.

## 9. Com inteligência emocional - cooperativos, empáticos, resilientes e geradores de um ambiente positivo.

Elevada competência emocional. Educadores que se conhecem a si próprios, gerem as suas emoções e estabelecem relações baseadas na empatia e na cooperação. Capazes de resolver conflitos, adaptar-se à incerteza, trabalhar em equipa e gerar um ambiente de sala de aula seguro, motivador e enriquecedor.





*“M. Trindade  
escolheu  
a educação como  
meio privilegiado  
de transformação  
evangélica”.*





*“Educamos para que cada aluno descubra o seu valor, a sua vocação e a sua capacidade de desenvolvimento pessoal e social”.*

## UMA VISÃO COMPARATIVA DE AMBOS OS PERFIS

Dimensão	Perfil dos alunos	Perfil do educador
<b>1. Sensibilidade cristã</b>	Pessoas que buscam o sentido da sua vida, abertas ao plano de Deus, que vivem os valores e a fraternidade a partir da Eucaristia e do amor de Maria.	Testemunhas de fé, vivem a sua vocação a partir do Evangelho e da Eucaristia, e acompanham os alunos no seu crescimento espiritual desde a entrega e o serviço.
<b>2. Formados (humanistas, cultos e competentes)</b>	Alunos com formação integral, capazes de compreender a realidade humana, científica e cultural, e de dar resposta aos desafios do mundo.	Professores com sólida formação académica, pedagógica e humanista, que se atualizam continuamente e oferecem respostas educativas de qualidade.
<b>3. Éticos (autênticos e coerentes)</b>	Pessoas conscientes do impacto dos seus atos, que atuam com honestidade, coerência e respeito pelos outros.	Educadores que são exemplos de coerência, autenticidade e responsabilidade, atuando com integridade e respeito para com toda a comunidade.
<b>4. Pensamento crítico e sistémico</b>	Capazes de analisar a realidade de forma objetiva, tomar decisões fundamentadas e compreender o mundo como um sistema interrelacionado.	Docentes que analisam a realidade educativa com rigor, tomam decisões fundamentadas e apresentam propostas de melhoria com base numa visão global.

<b>Dimensão</b>	<b>Perfil dos alunos</b>	<b>Perfil do educador</b>
<b>5. Autônomos</b>	Pessoas com iniciativa, capazes de tomar decisões conscientes e de assumir o seu papel na vida de forma responsável.	Educadores com critério próprio, reflexivos sobre a sua prática, capazes de tomar decisões pedagógicas e de melhorar continuamente.
<b>6. Comprometidos (solidários, persistentes e modelos)</b>	Alunos responsáveis, perseverantes, comprometidos com os valores e que são exemplo para os outros.	Educadores comprometidos com a missão educativa, perseverantes perante as dificuldades e modelos de referência para os alunos.
<b>7. Empreendedores (inovadores, criativos e com espírito de liderança)</b>	Pessoas que criam soluções, antecipam-se aos problemas e exercem uma liderança positiva e de serviço.	Educadores inovadores, proativos e com liderança pedagógica, capazes de impulsionar projetos e transformar a realidade educativa.
<b>8. Bons comunicadores</b>	Pessoas que se expressam com clareza, sabem escutar, compreendem e transmitem mensagens com eficácia e riqueza de linguagem.	Docentes que comunicam com clareza, escutam ativamente e criam relações positivas que favorecem a aprendizagem.
<b>9. Inteligência emocional</b>	Pessoas empáticas, cooperativas, resilientes, capazes de gerir as emoções e resolver conflitos.	Educadores com elevada competência emocional, que acompanham os alunos, criam um ambiente positivo, trabalham em equipa e favorecem o desenvolvimento socioemocional.

A partir da nossa identidade partilhada, assumimos um conjunto de compromissos orientados a fortalecer a qualidade educativa, o trabalho em rede e o acompanhamento integral de toda a comunidade educativa. Com eles, queremos continuar a construir colégios abertos, inovadoras e fiéis ao carisma de Madre Trinidad.

## 1. Trabalho em rede e intercâmbios entre colégios

- Fortalecer o trabalho em rede através do intercâmbio de experiências pedagógicas e projetos entre docentes e alunos dos diferentes centros.
- Promover encontros periódicos entre colégios da Congregação, criando espaços para partilha de boas práticas e iniciativas conjuntas.

- Impulsionar alianças para desenvolver projetos colaborativos que integrem equipas diretivas, pessoal docente e não docente, alunos e/ou famílias.

## SECÇÃO 5 COMPROMISSOS

- Estabelecer canais de comunicação fluidos e estruturados que facilitem a cooperação institucional.

## 2. Escolas sustentáveis e cuidado do planeta

- Integrar nos nossos planos educativos as chamadas do Pacto Educativo Global e os Objetivos de Desenvolvimento Sustentável (ODS), fomentando uma consciência ecológica, económica e social em toda a comunidade educativa.
- Desenvolver projetos de sustentabilidade, com ações concretas em cada colégio, partilhando recursos, experiências e resultados.



- Cuidar do planeta no dia a dia, educando para hábitos responsáveis e sustentáveis.
- Participar ativamente em campanhas conjuntas sobre o meio ambiente e sustentabilidade, promovidas pela rede.

### 3. Valores cristãos e carisma de Madre Trinidad

- Viver e transmitir o carisma de Madre Trinidad nas nossas ações educativas, cuidando especialmente dos que mais necessitam de nós e promovendo uma educação baseada nos valores cristãos.
- Formar pessoas com sensibilidade perante os problemas do mundo, capazes de construir uma humanidade mais justa, solidária e cristã.

- Promover uma presença viva da mensagem cristã através da ação pastoral, do acompanhamento e da vivência comunitária.
- Colaborar com os outros centros em projetos pastorais comuns que reforcem a nossa identidade congregacional.

#### 4. Qualidade educativa e inovação

- Potenciar a inovação pedagógica, incorporando metodologias ativas, novas tecnologias e espaços de aprendizagem diversificados.



- Garantir um corpo docente preparado e comprometido, em constante formação e atualização profissional.
- Partilhar com a rede de colégios as nossas boas práticas em inovação educativa, idiomas, metodologias e propostas diferenciadoras.
- Impulsionar estruturas que favoreçam a corresponsabilidade e a participação ativa de todos os agentes educativos (dirigentes, docentes, alunos e famílias) na tomada de decisões estratégicas.
- Implementar uma avaliação interna e externa periódica (académica, pastoral e organizativa), que permita avaliar o impacto das ações e garantir a melhoria contínua da qualidade educativa.
- Oferecer uma proposta educativa curricular e extraescolar, ampla e integradora, que enriqueça o desenvolvimento pessoal de cada aluno em todas as suas dimensões e dê resposta às necessidades reais das famílias.

## 5. Ambiente familiar, inclusão e atenção personalizada

- Cuidar um ambiente familiar e acolhedor, baseado no trato personalizado, na inclusão e na atenção às famílias como parte essencial do processo educativo.
- Promover uma educação que valorize a diversidade, oferecendo respostas inclusivas e acompanhamento individualizado.
- Favorecer a participação das famílias não só em eventos e conselhos, mas também em processos de reflexão e tomada de decisões institucionais, promovendo uma verdadeira cultura sinodal.



A liderança partilhada entre religiosas e leigos é inovadora, corresponsável e em rede. Buscamos constantemente a excelência através do trabalho cooperativo com todos os colégios pertencentes às Escravas da Santíssima Eucaristia e da Mãe de Deus, congregados em ESSEd Internacional. Favorecemos a participação ativa de todos os setores da comunidade educativa (alunos, famílias, docentes e pessoal não docente) nos processos de tomada de decisão, potenciando estruturas colegiadas e transparentes.

Na corresponsabilidade, promovemos a cultura do cuidado, a sinodalidade e o discernimento partilhado como valores organizativos incontornáveis. Fomentamos

o bem-estar emocional de toda a comunidade escolar, com especial atenção à diversidade, e comprometemo-nos com a formação integral dos alunos e o

## **SECÇÃO 6** CULTURA ORGANIZATIVA INSTITUCIONAL

desenvolvimento profissional dos colaboradores.

A generosidade, a disponibilidade e a atenção personalizada são pilares que fortalecem relações autênticas e solidárias entre todos os membros da comunidade educativa.

### **Organização de uma estrutura geral de ESSEd Internacional:**

Este modelo reúne os diferentes âmbitos de responsabilidade e gestão em que se estrutura a rede educativa internacional que configuram os colégios da Congregação das Escravas da Santíssima Eucaristia e da Mãe de Deus.

Cada colégio garante o cumprimento das funções descritas, criando uma estrutura que o permita de acordo com a dimensão do centro. Os colégios comprometem-se a implementar a estrutura possível e que melhor se alinhe com o modelo proposto, dotando-a do pessoal e funções necessárias.



Âmbito	Estrutura / Equipa	Funções principais
Geral	Equipa de Titularidade Geral	<ul style="list-style-type: none"> <li>• Marca as linhas estratégicas globais.</li> <li>• Zela pela preservação do carisma e da missão dos centros.</li> <li>• Assegura a unidade de critérios.</li> <li>• Acompanha as equipas diretivas locais.</li> </ul>
Geral	Equipa de Formação Geral	<ul style="list-style-type: none"> <li>• Acompanha a Equipa de Titularidade Geral na formação e desenvolvimento das seguintes áreas: <ul style="list-style-type: none"> <li>• Identidade carismática e cultura institucional.</li> <li>• Pastoral formal, pastoral do tempo livre e voluntariado.</li> <li>• Orientação, formação humana e acompanhamento.</li> <li>• Pedagogia, inovação e tecnologia.</li> <li>• Gestão económico-administrativa, redes, obras e serviços jurídicos.</li> </ul> </li> <li>• Todas estas áreas são interdependentes entre si e atuam em coordenação com a ETG.</li> </ul>
Direção do centro	Equipa Diretiva	<ul style="list-style-type: none"> <li>• Coordena todas as áreas do colégio (pedagógica, pastoral, financeira e administrativa).</li> <li>• Implementa o desenvolvimento do PEI e do Plano Estratégico.</li> <li>• Mantém a comunhão com a rede de centros.</li> <li>• Mantém uma comunicação contínua com a ETG.</li> </ul>

Âmbito	Estrutura / Equipa	Funções principais
Gestão integral	Equipa de Gestão de Centro	<ul style="list-style-type: none"> <li>• Colaboradora direta da Equipa Diretiva.</li> <li>• Integra a dinamização das seguintes áreas: <ul style="list-style-type: none"> <li>• Pastoral</li> <li>• Pedagógica</li> <li>• Recursos humanos</li> <li>• Gestão</li> <li>• Administração</li> </ul> </li> <li>• Avalia processos institucionais e estratégicos.</li> </ul>
Pedagógico	Equipas Pedagógicas por etapa + Orientação	<ul style="list-style-type: none"> <li>• Planifica, executa e avalia a ação educativa, tutorial e pastoral por níveis e fases e implementa os planos de inovação.</li> </ul>
Pastoral	Equipa de Pastoral	<ul style="list-style-type: none"> <li>• Coordena a pastoral sistémica do centro.</li> <li>• Garante a conexão entre a evangelização e a vida escolar.</li> <li>• Promove atividades educativas no tempo livre e o voluntariado.</li> </ul>
Gestão de pessoas	Equipa de Pessoas	<ul style="list-style-type: none"> <li>• Acompanha, forma e avalia o pessoal.</li> <li>• Promove um ambiente de trabalho positivo.</li> <li>• Incentiva a liderança distribuída e a formação contínua do pessoal docente.</li> </ul>
Administração e recursos	Equipa de Administração e Gestão	<ul style="list-style-type: none"> <li>• Gere os recursos económicos, financeiros, as infraestruturas, a sustentabilidade e os serviços gerais.</li> </ul>

Âmbito	Estrutura / Equipa	Funções principais
Formação complementar e desporto	Equipa Extraescolar e Clube Desportivo	<ul style="list-style-type: none"> <li>Organiza atividades complementares, culturais, desportivas, artísticas e lúdicas, letivas e não letivas fomentando hábitos saudáveis.</li> </ul>
Relação com famílias	Associações de Pais	<ul style="list-style-type: none"> <li>Fomentam a participação ativa das famílias na vida escolar.</li> <li>Colaboram em atividades, propostas e tomada de decisões.</li> </ul>
Participação dos alunos	Comissões de Alunos: conselhos de delegados	<ul style="list-style-type: none"> <li>Espaços de representação estudantil e participação ativa na vida da escola.</li> <li>Promovem iniciativas, propõem melhorias e colaboram em eventos.</li> </ul>
Antigos alunos	Associação de Antigos Alunos	<ul style="list-style-type: none"> <li>Mantêm o vínculo com os antigos alunos, fomentam a identidade, a rede intergeracional e a colaboração em atividades educativas e sociais.</li> </ul>
Compromisso social	Fundação Madre Trinidad Carreras / Projeto Social IInstitucional	<ul style="list-style-type: none"> <li>Promove iniciativas solidárias, educativas e de desenvolvimento em contextos vulneráveis, em articulação com a pastoral e os ODS.</li> </ul>
Trabalho em rede	Comissões Intercolégios	<ul style="list-style-type: none"> <li>Fomentam o intercâmbio de boas práticas, inovação, sustentabilidade e pastoral comum entre os centros.</li> </ul>

## ESPAÇOS DE PARTICIPAÇÃO E TOMADA DE DECISÕES

Os colégios querem educar na participação e favorece-la entre todos os membros da comunidade educativa.

Espaço	Participantes	Finalidade
Pessoal	Todo o pessoal + Direção + Titularidade	<ul style="list-style-type: none"><li>• Espaço de reflexão, planificação pedagógica e pastoral, comunicação institucional e tomada de decisões educativas.</li></ul>
Comissões internas	Membros designados	<ul style="list-style-type: none"><li>• Apresentação de propostas e coordenação de ações específicas, bem como acompanhamento dos planos institucionais.</li></ul>
Conselho de Alunos / Delegados	Representantes das diferentes etapas educativas	<ul style="list-style-type: none"><li>• Participação dos alunos nas decisões relativas à convivência, atividades, campanhas e propostas de melhoria.</li></ul>
Conselho de Famílias / Associações de Pais	Representantes de famílias e Direção	<ul style="list-style-type: none"><li>• Canal de comunicação bidirecional, sugestões de melhorias e organização de atividades conjuntas.</li></ul>
Encontros Intercolégios	Equipas diretivas, docentes, alunos, famílias	<ul style="list-style-type: none"><li>• Fortalecimento da identidade institucional compartilhada e da inovação em rede.</li></ul>

Espaço	Participantes	Finalidade
Equipas pedagógicos e pastorais	Coordenadores, docentes e orientadores	<ul style="list-style-type: none"> <li>• Tomada de decisões sobre o currículo, acompanhamento, inovação, avaliação e ações pastorais.</li> </ul>
Reuniões de pessoal não docente	Serviços gerais, administração e direção	<ul style="list-style-type: none"> <li>• Comunicação organizativa e acompanhamento de tarefas transversais.</li> </ul>



## LINHA ESTRATÉGICA 1

Acompanhamento à comunidade educativa nos âmbitos académico, espiritual e humano, com proximidade e qualidade que nos conduzam à excelência através da inovação e do desenvolvimento de competências.

### Eixos, objetivos e ações

#### 1.1. Eixo Pedagógico

- Objetivo específico: potenciar a aprendizagem centrada nas competências, crítica e criativa, centrada no aluno.

- Descritores: metodologias ativas, avaliação formativa, integração da IA e recursos digitais.

### SECÇÃO 7 EIXOS ESTRATÉGICOS DE TRANSFORMAÇÃO

- Ações:
  - Criar espaços de relação pedagógica (docentes–alunos–famílias).
  - Manter atualizado o PAT (Plano Aprendizagem Tutorial) para colocar o aluno como protagonista da sua aprendizagem.
  - Favorecer a formação contínua do corpo docente em inovação didática.

#### 1.2. Eixo Pastoral e Espiritual

- Objetivo específico: fortalecer o acompanhamento espiritual e vocacional de alunos e docentes.

- Descritores: espiritualidade eucarística, sinodalidade, integração fé-vida.
- Ações:
  - Articular o coaching pastoral com o pessoal e os alunos.
  - Introduzir itinerários vocacionais personalizados.
  - Criar espaços de silêncio, oração e reflexão abertos a toda a comunidade.

### ***1.3. Eixo Comunitário e de Participação***

- Objetivo específico: favorecer vínculos sólidos, participativos e formativos em toda a comunidade educativa.



- Descritores: missão partilhada, comunicação fluida, sentido de pertença, comunidade educativa corresponsável, colaborativa e sinodal.
- Ações:
  - Criar espaços de diálogo permanente com as famílias e antigos alunos.
  - Potenciar a figura dos mediadores e dos referentes emocionais.

#### **1.4. Eixo Organizacional e de Gestão**

- Objetivo específico: otimizar recursos e estruturas para garantir um acompanhamento integral.
- Ações:
  - Elaborar protocolos de acompanhamento académico e emocional.
  - Integrar ferramentas digitais para um acompanhamento individualizado.
  - Realizar ações de formação destinadas a promover uma pedagogia do cuidado.

#### **1.5. Eixo de Liderança**

- Objetivo específico: consolidar um estilo de liderança humanizador, próximo, espiritual e transformador, que promova uma cultura organizacional e um modelo educativo baseados no cuidado da vida, das relações e da casa comum.
- Ações:
  - Realizar formações em liderança pedagógica e espiritual para os líderes.
  - Avaliar anualmente o impacto do acompanhamento.

- Planificar e implementar um plano anual de liderança pedagógica que integre o acompanhamento do corpo docente, a dinamização da comunidade educativa e a orientação de projetos educativos transformadores.

## LINHA ESTRATÉGICA 2

Um modelo de escola sustentável do ponto de vista ambiental, económico e social, com um impacto visível no contexto envolvente.



## **Eixos, objetivos e ações**

### ***2.1 Eixo Pedagógico***

- Objetivo específico: integrar a sustentabilidade no currículo como eixo transversal.
- Ações:
  - Criar um modelo próprio de educação para a sustentabilidade.
  - Pôr em prática projetos de aprendizagem-serviço vinculados ao cuidado do meio ambiente.
  - Conseguir creditações locais como escolas ambientalmente sustentáveis.

### ***2.2 Eixo Pastoral e Espiritual***

- Objetivo específico: viver a sustentabilidade como exigência evangélica e expressão da fé.
- Ações:
  - Realizar celebrações e campanhas sobre a necessidade de cuidar da Casa Comum.
  - Levar a cabo ações solidárias em favor da justiça social e da equidade.
  - Potenciar o voluntariado.

### ***2.3 Eixo Comunitário e de Participação***

- Objetivo específico: envolver as famílias e agentes sociais na cultura da sustentabilidade.

- Ações:
  - Implementar programas de sensibilização ambiental com as famílias.
  - Colaborar com a Fundação Madre Trinidad Carreras, ONGs e entidades sociais locais.

## **2.4 Eixo Organizativo e de Gestão**

- Objetivo específico: implementar práticas sustentáveis no centro.
- Ações:
  - Desenvolver um plano de eficiência energética e infraestruturas sustentáveis.
  - Rever os orçamentos com base em critérios de economia circular.

## **2.5 Eixo de Liderança**

- Objetivo específico: ser referência de sustentabilidade educativa no contexto local.
- Ações:
  - Fazer divulgação pública de boas práticas no âmbito da sustentabilidade.
  - Submeter-se a avaliações externas de sustentabilidade institucional.

## **LINHA ESTRATÉGICA 3**

Trabalho em rede, criando sinergias dentro dos colégios, na Instituição e na sociedade.

## **Eixos, objetivos e ações**

### ***3.1 Eixo Pedagógico***

- Objetivo específico: partilhar inovações e experiências de aprendizagem entre centros.
- Ações:
  - Realizar intercâmbios de docentes e projetos entre centros.
  - Publicar experiências pedagógicas partilhadas.
  - Favorecer o intercâmbio de alunos entre os nossos colégios.

### ***3.2 Eixo Pastoral e Espiritual***

- Objetivo específico: construir itinerários pastorais comuns.
- Ações:
  - Realizar encontros espirituais entre os colégios.
  - Implementar projetos pastorais em rede (missões, voluntariado, etc.).
  - Unir esforços na elaboração de livros de orações e canções comuns.

### ***3.3 Eixo Comunitário e de Participação***

- Objetivo específico: reforçar a comunhão institucional e a abertura à sociedade.
- Ações:
  - Realizar encontros periódicos entre famílias de diferentes colégios.
  - Estabelecer parcerias com organizações locais e internacionais.

### **3.4 Eixo Organizativo e de Gestão**

- Objetivo específico: melhorar a eficiência e a coerência institucional.
- Ações:
  - Usar plataformas digitais comuns para a gestão acadêmica e administrativa.
  - Realizar uma avaliação partilhada de indicadores estratégicos.
  - Aderir à marca institucional.

### **3.5 Eixo de Liderança**

- Objetivo específico: consolidar um estilo de governo colegial em rede.
- Ações:
  - Realizar formações conjuntas periódicas para as equipas diretivas.
  - Trabalhar com as equipas humanas no conceito de liderança partilhada.
  - Conceber um observatório institucional de inovação e qualidade.



Na sua vocação de dotar os alunos de todas as ferramentas necessárias para alcançarem as características do perfil de saída dos colégios de ESSEd internacional, este PEI recolhe os projetos e programas comuns que, em diferentes fases de desenvolvimento, se implementam nos nossos centros. Estas iniciativas não dependem de um único âmbito ou área, mas têm um impacto global na comunidade educativa e expressam de forma visível a nossa identidade evangelizadora e visão transformadora.

## 8.1. Finalidade e sentido dos projetos

Num contexto social marcado pela cultura do descarte, desde ESSEd Internacional propomos uma cultura do cuidado que atravessa todas as nossas ações educativas. A partir desta perspetiva, a inteligência emocional converte-se num eixo vertebral

dos nossos projetos, contribuindo para formar pessoas conscientes, empáticas e comprometidas.

Perante propostas sociais muitas vezes vazias de conteúdo e com

escasso compromisso real, oferecemos uma orientação vocacional profunda que acompanha cada aluno e aluna na busca do seu próprio caminho, reconhecendo em cada pessoa uma marca original e irrepetível do amor de Deus. Esta abordagem integral é enriquecida com o conhecimento de outras realidades sociais e culturais, promovido através do intercâmbio entre as nossas diferentes sedes e de parcerias com o meio envolvente, favorecendo uma educação aberta e global.

ESSEd Internacional é uma plataforma de missão evangelizadora, na qual se anuncia Jesus Eucaristia como modelo de entrega e humanidade. Num mundo dividido entre

### SECÇÃO 8 PROJETOS TRANSVERSAIS E COMPLEMENTARES

aqueles que querem esquecer Deus e aqueles que têm sede Dele, apresentamos Jesus como referência de uma vida plena. Por isso, o acompanhamento na maturação da fé é para nós tanto um fim educativo, que engrandece a pessoa, como um meio de transformação, que contribui para a construção do Reino de Deus.

## 8.2. Natureza dos projetos transversais

**Estes projetos caracterizam-se por:**

- Não dependerem exclusivamente de uma área ou disciplina.
- Terem impacto em toda a comunidade educativa ou em várias fases.
- Responder a prioridades estratégicas de forma global e coerente.
- Expressar de forma tangível os nossos valores, missão e visão institucional.
- Servir como fios condutores que conferem coesão aos diferentes planos e programas do centro.

## 8.3. Tipologias de projetos transversais

**Entre os projetos comuns que desenvolvemos como ESSEd internacional, destacam-se:**

- Projetos de sustentabilidade e cultura do cuidado, em consonância com o Pacto Educativo Global, os ODS e as encíclicas *“Laudato Si”* e *“Magnifica Humanitas”*.
- Projetos de desenvolvimento social que ensinem os nossos alunos a «saber estar» nas diferentes situações, lugares e circunstâncias que se apresentam na vida quotidiana.



- Programas de interioridade, acompanhamento pessoal e maturação na fé: por exemplo, LEBAB (programa próprio de educação na interioridade e no silêncio, adaptado às diferentes etapas educativas).
- Planos de leitura, inovação pedagógica e escola inclusiva, que impulsionam uma educação aberta e transformadora.
- Parcerias com organizações sociais e educativas do meio envolvente, que ampliam o impacto e fortalecem a responsabilidade social.

- Plano de Ação Tutorial (PAT) e programas de orientação vocacional, que favorecem o desenvolvimento integral dos alunos.

## 8.4. Projeção e liderança partilhada

Para garantir a sua continuidade e coerência, cada projeto transversal é definido com base nas seguintes perguntas orientadoras:

- Que projetos transversais já estão em curso nos nossos centros?
- Quais queremos reforçar ou iniciar nos próximos anos?
- Que relação têm com os nossos eixos estratégicos e prioridades institucionais?
- Que pessoas ou equipas lideram ou podem liderar cada projeto?
- Que recursos humanos, materiais e organizacionais necessitamos para o seu desenvolvimento?

Esta abordagem permite consolidar uma rede viva e dinâmica, na qual cada centro contribui, adapta e enriquece os projetos comuns, assegurando que todos eles expressem e atualizem a identidade de ESSEd Internacional no seu contexto específico.

## 8.5. Projetos complementares

Os projetos complementares constituem um conjunto de iniciativas educativas que, sem fazerem parte direta dos projetos transversais nem das áreas curriculares específicas, enriquecem de forma significativa a experiência formativa dos alunos. A sua finalidade é ampliar horizontes, oferecer diversas oportunidades de desenvolvimento pessoal e

reforçar, a partir de diferentes âmbitos, a identidade e a missão educativa e evangélica de cada centro.

Estes projetos nascem como resposta a necessidades concretas identificadas na comunidade educativa ou como propostas que potenciam talentos, interesses e motivações dos alunos. Nesta perspetiva, os projetos complementares são concebidos como espaços flexíveis e dinâmicos que favorecem a participação ativa, a criatividade e a aprendizagem experiencial, respondendo de forma singular às circunstâncias concretas de cada centro. Isto é especialmente relevante quando falamos de uma rede de colégios implantada em quatro continentes.

Em coerência com a nossa aposta por uma educação integral, estes projetos contribuem para o desenvolvimento de competências-chave —especialmente as relacionadas com a autonomia pessoal, a iniciativa, a dimensão social e o compromisso— e alinham-se com a cultura do cuidado e do acompanhamento que define a nossa ação educativa.

Entre as suas principais características destacam-se:

- Complementar e enriquecer as aprendizagens curriculares sem as substituir.
- Favorecer a personalização do processo educativo, atendendo a interesses e capacidades diversificadas.
- Promover a abertura ao meio social, cultural e eclesial.
- Impulsionar experiências significativas que conectam a teoria com a prática.
- Facilitar o desenvolvimento de talentos específicos em áreas como a artística, desportiva, científica, linguística ou solidária.

Além disso, estes projetos são articulados em colaboração com diferentes entidades, instituições e agentes externos, fortalecendo a dimensão comunitária e global da nossa proposta educativa.

Deste modo, os projetos complementares tornam-se um valioso instrumento para continuar a acompanhar cada aluno e cada aluna no seu crescimento integral, oferecendo percursos diversificados que enriquecem a sua formação e contribuem para o seu desenvolvimento como pessoas plenas, comprometidas e abertas ao mundo.



Este Projeto Educativo Institucional necessita de um processo sólido de formação, implementação e acompanhamento, de modo a assegurar o seu desenvolvimento de forma harmoniosa e coerente. Três elementos fundamentais para levar por diante este processo.

## 9.1. A divulgação do PEI

Dar a conhecer o Projeto Educativo Institucional é um passo fundamental para fortalecer a identidade e o compromisso de toda a rede educativa que configura

os colégios da Congregação das Escravas da Santíssima Eucaristia e da Mãe de Deus, articulados na ESSEd Internacional.

### **SECÇÃO 9** FORMAÇÃO, IMPLEMENTAÇÃO E ACOMPANHAMENTO

Este processo implica comunicar de forma clara e acessível o seu conteúdo à comunidade educativa, assegurando a compreensão do mesmo, assumindo a sua finalidade e sentindo-se parte dele. A adequada divulgação do PEI não só favorece a participação, como também promove a identificação com a missão, visão e valores da própria Instituição.

## 9.2. A implementação do PEI

Entendemos que um PEI implementado é aquele em que os princípios ideológicos definidos foram colocados em prática, ao mesmo tempo que se acompanham os processos. Isto implica traduzi-los em ações concretas. A implementação requer uma



A Equipa de Titularidade Geral (ETG) assume o compromisso de liderar este processo com visão, coerência e sentido de missão. Para isso, propõe uma estrutura organizativa que não é um fim em si mesma, mas um meio para tornar possível a missão partilhada.

## SECÇÃO 10 ORGANIZAÇÃO AO SERVIÇO DA MISSÃO

Definimos um organigrama claro, flexível e orientado para a colaboração. Ou seja, trata-se de construir e gerar uma cultura organizacional

que facilite, impulsiona e favoreça a corresponsabilidade na implementação do PEI.

Para garantir a implementação eficaz e o acompanhamento contínuo do desenvolvimento do PEI, foi criada a Equipa de Formação Geral que, colaborando estreitamente com a



**Estrutura Organizativa Acompanhamento Formativo**

E.T.G., atuará como elemento-chave de dinamização e acompanhamento, assumindo o compromisso de fortalecer as diferentes dimensões da vida institucional, a partir de uma visão integral. O trabalho organiza-se em torno de áreas-chave que desenvolvem objetivos e ações específicas que ajudam ao desenvolvimento do PEI nos diferentes centros de ESSEd Internacional:

- Área de Identidade Carismática e Cultura Institucional: fortalece a identidade carismática, promovendo os princípios e valores próprios da Congregação.
- Área de Pastoral e Voluntariado: anima a vida espiritual e formativa, fomentando experiências de fé, serviço e compromisso solidário.
- Área de Orientação: coloca especial ênfase no acompanhamento integral dos alunos, atendendo às suas dimensões académica, emocional, social e vocacional. Desenvolve estratégias comuns de acompanhamento, prevenção e intervenção dirigidas a todos os membros da comunidade educativa.
- Área Pedagógica e de Inovação: impulsiona a melhoria contínua das práticas de ensino-aprendizagem, a atualização metodológica e a avaliação formativa, fomentando a cultura e a inovação educativa.
- Área de Gestão Administrativa: organiza e otimiza os recursos humanos, financeiros e materiais, garantindo o funcionamento eficiente e sustentável da rede de centros.

Cada uma das áreas desenvolve um trabalho em rede, gerando sinergias que favorecem a articulação permanente entre as diferentes equipas, de forma corresponsável. Esta abordagem implica superar o trabalho isolado, promovendo espaços de encontro, comunicação fluida e planificação conjunta, consolidando uma cultura organizacional baseada no compromisso, na cooperação e na melhoria contínua.



- Congregação para a Educação Católica, *A identidade da escola católica para uma cultura do diálogo*, 2022.
- Escravas da Santíssima Eucaristia e da Mãe de Deus, *Constituições*, 2012.
- Escravas da Santíssima Eucaristia e da Mãe de Deus, *Conclusões do Capítulo Geral*, 2024.
- Escravas da Santíssima Eucaristia e da Mãe de Deus, *Marco Pastoral*, 2014.
- Escravas da Santíssima Eucaristia e da Mãe de Deus, *Plano Estratégico Institucional*, 2010.
- Papa Francisco, Carta encíclica *Fratelli tutti*, sobre a fraternidade e a amizade social, 2020.
- Papa Francisco, Carta encíclica *Laudato Si'*, sobre o cuidado da casa comum, 2015.

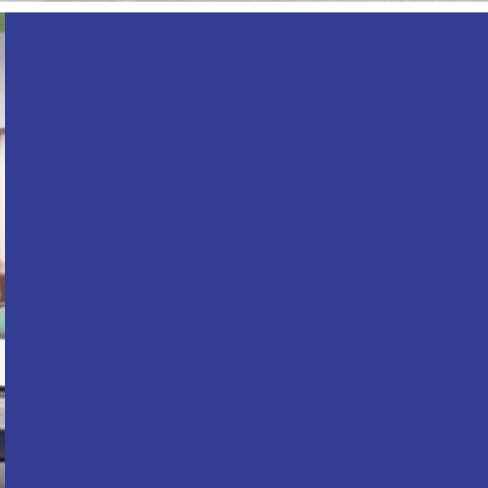
## SECÇÃO 11 REFERÊNCIAS

- Papa Francisco, “*Mensagem do Santo Padre para o lançamento do Pacto Educativo Global*”, 2019.
- Papa Leão XIV, Desenhar novos mapas de esperança. Carta apostólica do Papa Leão XIV por ocasião do LX aniversário da declaração conciliar *Gravissimum educationis* 2025.
- Papa Leão XIV, Carta encíclica *Magnifica humanitas*, sobre a proteção da dignidade humana na era da inteligência artificial, 2026.

# Espaços que educam:

*ambientes ao serviço  
do desenvolvimento da pessoa*











## **ESPAÑA**

NUESTRA SEÑORA DE GÁDOR-Berja (Almería)

MADRE DE DIOS-Madrid

MADRE DE DIOS IKASTETXEA- Bilbao

MIRAFLORES - O Pereiro de Aguiar (Ourense)

## **PORTUGAL**

EXTERNATO PAULO VI - Braga

EXTERNATO MÃE DE DEUS - Lisboa

CENTRO DE ASSISTÊNCIA INFANTIL NOSSA

SENHORA DAS DORES - Laveiras- Caxias (Lisboa)

CENTRO IMACULADO CORAÇÃO DE MARIA - Viana do Alentejo (Évora)

## **MÉXICO**

MIRAFLORES-Estado de México

MIRAFLORES-Toluca de Lerdo

MIRAFLORES-León Guanajuato

ÁNGEL MATUTE-Estado de México

## **VENEZUELA**

MATER DEI-San Antonio de Los Altos (Ed. Miranda)

## **PERÚ**

REGINA PACIS-Lima

## **ANGOLA**

ESCOLA MÃE DE DEUS-1012-Luanda

CENTRO INFANTIL MADRE TRINDADE-Luanda

COMPLEXO ESCOLAR PRIVADO MADRE TRINDADE-Lubango

CENTRO INFANTIL NOSSA SENHORA RAINHA DA PAZ-Ondjiva (Cunene)

## **BENIN**

COMPLEXE SCOLAIRE MADRE TRINIDAD- Adjarra (Porto Novo)

## **CABO VERDE**

CENTRO EDUCATIVO MIRAFLORES-Praia (Santiago)

## **TIMOR LESTE**

CENTRO INFANTIL MÃE DE DEUS-Tíbar

CENTRO INFANTIL PIRILAMPO-Díli

CENTRO MADRE TRINDADE-Dilor

COMPLEXO ESCOLAR E INSTITUTO UNIVERSITARIO NAROMAN ESPERANSA. GLENO

(Em Missão compartilhada com as Missionárias Filhas da Sagrada Família de Nazaré)

## **CASA GERAL**

Bueso Pineda, 21

28043 Madrid-Espanha

Teléfono +34 914 138 071

secretariageneral@esclavasdelaucaristia.org

www.esclavasdelaucaristia.org







REDE DE COLÉGIOS  
ESCRAVAS DA SANTÍSSIMA EUCARISTIA  
E DA MÃE DE DEUS